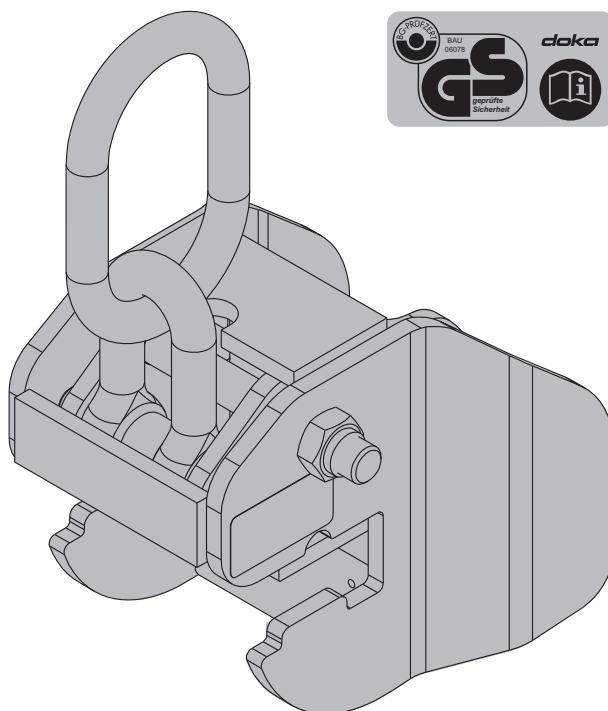


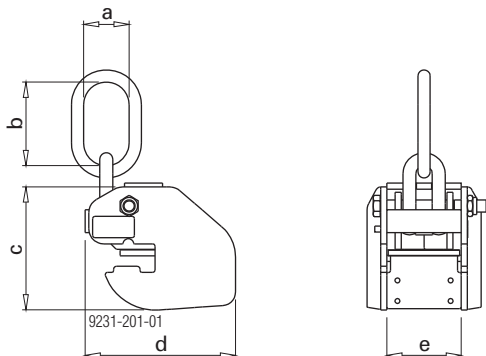
# Jeřábové oko Frami

Č. výrobku 588438000

od roku výroby 1999



## Zobrazení výrobku



- a ... 60 mm
- b ... 110 mm
- c ... 162 mm
- d ... 198 mm
- e ... 98 mm

## Údaje na typovém štítku

DOKA INDUSTRIE GmbH, A-3300 AMSTETTEN

Název: Jeřábové oko Frami

Č. výrobku: 588438000

Vlastní hmotnost: 7,5 kg

Max. nosnost: 500 kg

Rok výroby: viz typový štítek



## Předpokládané použití

Jeřábové oko Frami je prostředek k uchopení břemene. Slouží výhradně k přemísťování rámových prvků Frami a jejich sestav.



### Důležitá informace:

- Používání k jinému, než předpokládanému účelu je zakázáno!
- Přemísťování prvků jiných výrobců je zakázáno.
- Používání jeřábového oka při poškozených (deformovaných) profilech je nepřipustné.
- Za upravené výrobky nepřebírá firma Doka žádné ručení!
- Opravy nechte provádět pouze výrobcem!
- Prostředky k uchopení břemen uchovávejte v suchém a větraném prostředí a chraňte je před vlivy povětrnosti a agresivních látek.
- Zařízení k uchopení břemen musí být jednou ročně zkontrolována znalcem.

## Před každým použitím

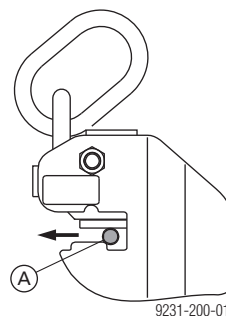
► Překontrolujte jeřábové oko na poškození nebo vizuálně zjistitelné deformace (roztážení).



- svary bez trhlin a vrubů
- Žádné deformace.
- musí být umístěn dobře čitelný typový štítek.



Při podezření na poškození proveďte kontrolu měrkou **52 5600 000 (A)**. Pokud lze měрку protáhnout, je nutno jeřábové oko ihned vyřadit.

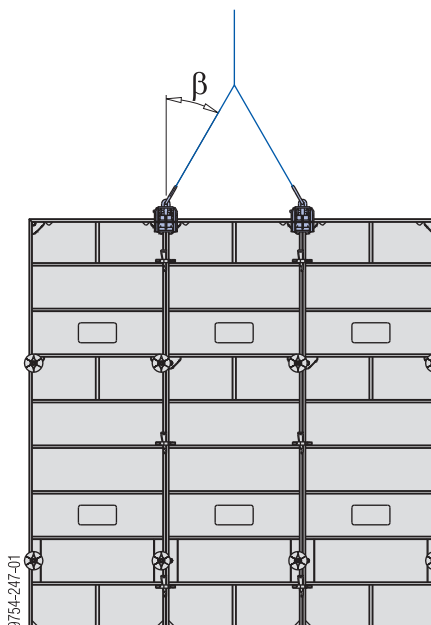


## Použití

- Jeřábové oko vždy nasadte na spoj prvků, aby se zabránilo příčnému posunutí.

**Výjimka:** U prvků naležato musí být jeřábové oko nasazeno nad příčný profil.

- Sestavu spojených prvků zavěšujte symetricky (poloha v těžišti).
- Úhel sklonu  $\beta$  max. 30°!



Max. nosnost: 500 kg / jeřábové oko



Podle německých bezpečnostních předpisů musí být na jednu jednotku od šíře prvků 60 cm použity vždy 2 kusy jeřábových ok Frami!

## Ovládání jeřábového oka

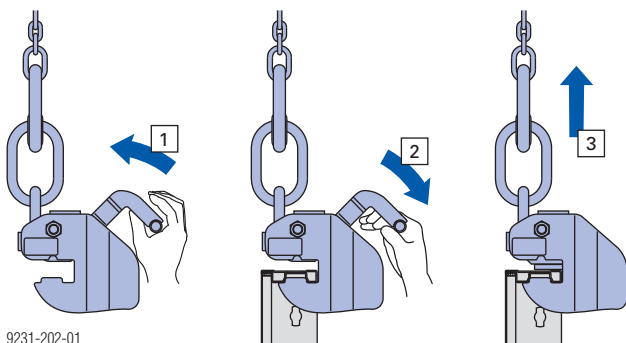
- 1) Třmen držadla (pojistnou páčku) zvedněte až k dorazu.
- 2) Jeřábové oko zasuňte až k zadnímu dorazu na rámový profil a třmen držadla uzavřete (podpora pružinou).



Kontrolujte vizuálně správné nasazení jeřábového oka do profilu rámu.

Držadlo musí být zavřené!

- 3) Při zvedání jeřábem dochází k zajištění, které vyvozuje hmotnost břemene.



9231-202-01

## Odbědňování / Přemíst'ování prvků

**Před přemístěním:** Volné díly odstraňte od bednění nebo zajistěte.



### VAROVÁNÍ

Bednění drží na betonu. Při odbědňování neodtrhávejte jeřábem!

Nebezpečí přetížení jeřábu.

- K uvolnění používejte vhodné nářadí jako např. dřevěné klíny nebo páčidla.

- Přemístěte sestavu spojených prvků na místo dalšího použití (evtl. použijte vodící lana).

CE

## ES prohlášení o shodě

ve smyslu směrnice ES 2006/42/ES.

Výrobce prohlašuje, že výrobek

**jeřábové oko Frami č. výrobku 588438000**

vzhledem ke své konstrukci, typu a rovněž provedením námi uvedeným do oběhu odpovídá příslušným základním bezpečnostním a zdravotním požadavkům příslušné směrnice ES..

**Byly použity následující harmonizované normy:**

- EN ISO 12100:2010
- EN 349:1993+A1:2008

**Zmocněnec pro dokumentaci  
(podle strojní směrnice příloha II):**

Ing. Johann Peneder  
Josef Umdasch Platz 1  
A-3300 Amstetten

Amstetten, 28.04.2011

Doka Industrie GmbH  
Josef Umdasch Platz 1  
A-3300 Amstetten

Dipl.-Ing. Ludwig Pekarek  
Jednatel

Ing. Johann Peneder  
Prokurista / Vedoucí PDE

© by Doka Industrie GmbH, A-3300 Amstetten