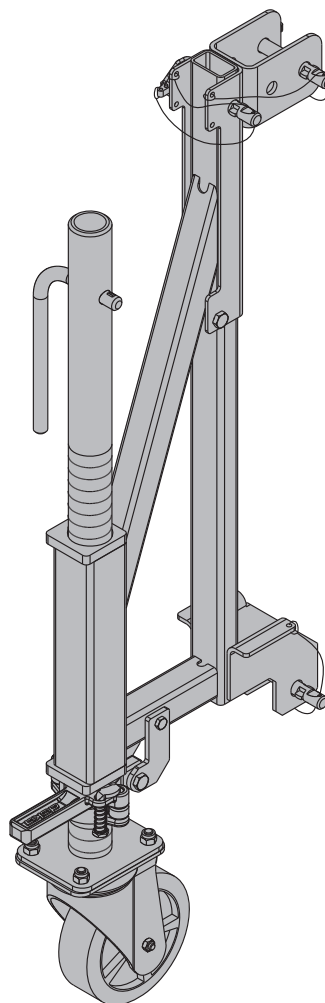


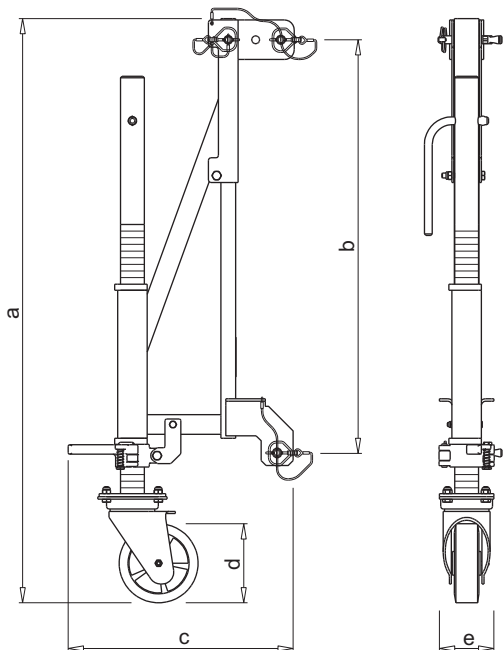
# Roue de translation Staxo 40

**Référence 582218000**

**à partir de l'année de fabrication 2010**



## Description du produit



a ... min. 1158 mm - max. 1478 mm (course de vérin: max. 320 mm)  
 b ... 574 mm / 837 mm  
 c ... 456 mm  
 d ... 160 mm  
 e ... 110 mm

## Données plaquette signalétique

Doka Industrie GmbH, A-3300 Amstetten  
 Désignation : Roue de translation Staxo 40  
 Référence : 582218000  
 Poids propre : 21,7 kg  
 Force portante max. : 500 kg  
 Année de fabrication : voir plaquette signalétique

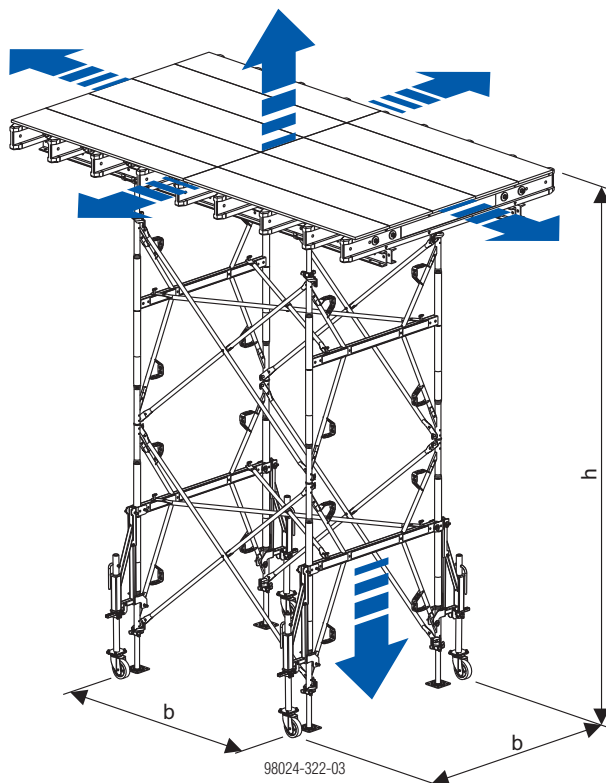


## Domaine d'application

La roue de translation Staxo 40 s'emploie exclusivement pour le déplacement horizontal des tours d'étaie-ment Staxo 40 avec ou sans coffrage.

Les fonctions suivantes sont intégrées :

- soulèvement
- déplacement
- installation
- descente



Poids total autorisé d'une unité de translation 1000 kg  
 (max. 4 roues de translation Staxo 40 par unité de translation)



### Remarque importante :

Pour translater une tour supportant une superstructure standard, veiller à tenir compte des points suivants :

Rapport largeur : hauteur = max. 1:3, dans ce cas le côté b le plus étroit étant pris en compte.

Vérifier les caractéristiques statiques des constructions particulières.

- Toute utilisation en dehors du domaine d'application est interdite !
- Ne pas l'utiliser pour translater les étaie-ments d'autres fabricants.

## Entretien / vérification

- Les réparations ne peuvent être réalisées que par le fabricant !
- Doka décline toute responsabilité en cas de modification de ses produits !

### Avant toute utilisation

- Vérifier que le produit n'est pas endommagé ni ne fait apparaître de déformations.



Éliminer immédiatement les accessoires de levage endommagés ou déformés et qui ne répondent pas aux directives suivantes.

- Pas de déformations.
- Pas de fissures et entailles.
- Pas de dommages dus à la chaleur.
- La plaquette signalétique doit être présente et bien lisible.

### À intervalles réguliers

- Faire vérifier les accessoires de levage à intervalles réguliers par un **expert compétent**, en accord avec les **prescriptions légales nationales**.  
Sauf spécification contraire, le contrôle doit être exécuter à une périodicité **annuelle au minimum**.

## Stockage

- Les accessoires de levage doivent être stockés dans un endroit "sec et aéré", à l'abri des intempéries et des produits agressifs.

## A noter avant toute utilisation :

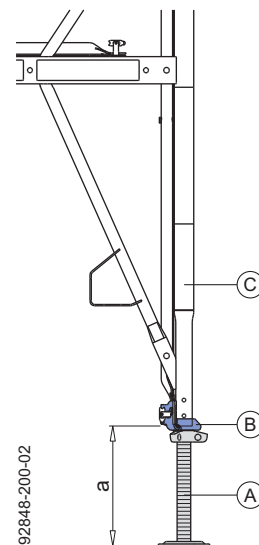


- Les opérations doivent se réaliser sur un sol d'une force portante suffisante, robuste et plan (en béton par ex.).
- Inclinaison max. autorisée du sol : 2%  
En outre, l'inclinaison du sol admissible doit être déterminée par note de calcul (risque de basculement, forces de roulement).
- Boucher les ouvertures avec du contre-plaqué anti-glisse suffisamment résistant ou prévoir de solides fermetures latérales !
- Nettoyer la zone de déplacement et maintenir l'accès libre!
- Déplacer les étalements uniquement conformément aux plans de montage ou aux règles de montage énoncées dans l'information à l'attention de l'utilisateur.

## Montage sur l'étalement

### Préparation de l'étalement

- Dans le cas d'extensions de vérins de pied importantes, réduire la longueur d'extension du vérin à la cote « a ».
- Bloquer les vérins de pied sur le cadre, à l'aide de la bague pour vérin.



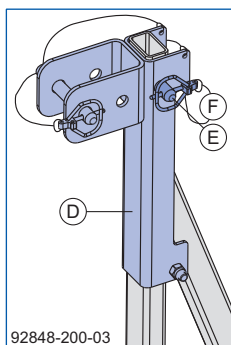
a ... max. 40 cm

- A Vérin de pied Staxo 40
- B Bague pour vérin Staxo 40
- C Cadre Staxo 40

## Préparation des roues de translation

### Ajuster les roues de translation sur les cadres inférieurs Staxo 40.

- Positionner la bride de fixation de la roue de translation en position souhaitée avec le goujon D16/125 et la bloquer avec une goupille.

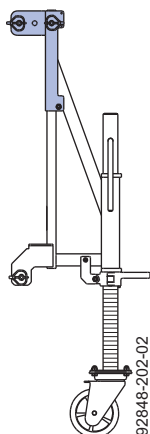
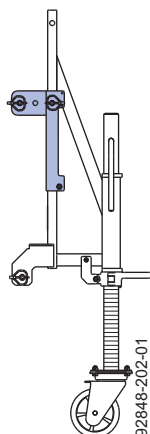


92848-200-03

- D** Bride de fixation
- E** Goujon D16/125
- F** Goupille

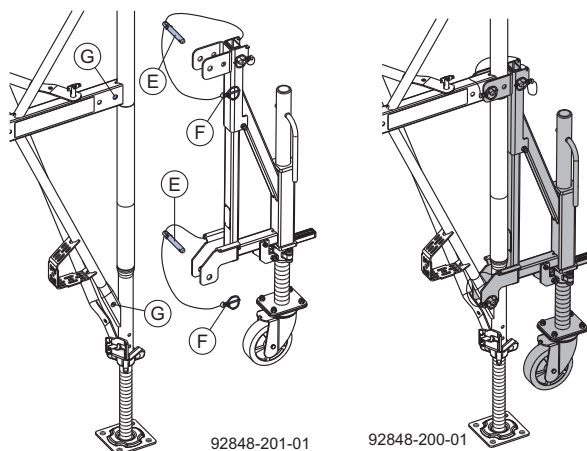
### Position de la bride de fixation :

- Cadre 0,90m
- Cadre 1,20m
- Cadre 1,80m retourné
- Cadre 1,80m



## Montage des roues de translation sur l'étaie-ment

- Fixer la roue de translation avec 2 goujons D16/125 (dans la direction du cadre) sur le cadre Staxo 40 et la bloquer à l'aide d'une goupille.

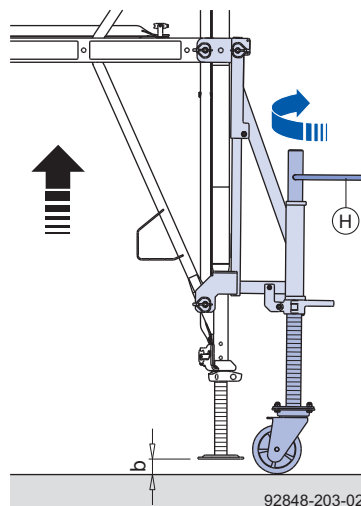


- E** Goujon D16/125
- F** Goupille
- G** Positions de fixation dans le cadre Staxo 40

## Déplacement

### Soulever l'étaie-ment

- Soulever l'étaie-ment de max. 5 cm à l'aide du vérin intégré à la roue de translation.



b ... max. 5 cm

- H** Poignée du vérin de la roue de translation



### Abaissement rapide de la roue de guidage :

- 1) Ouvrir l'écrou à blocage rapide de la roue de translation en actionnant la fermeture rapide intégrée.  
Le vérin s'abaisse avec la roue de guidage.
- 2) Refermer ensuite l'écrou à blocage rapide puis le bloquer avec la fermeture rapide.

## Translation de l'étaie



- Prêter une attention particulière en présence de :
  - différences de niveau
  - marches
  - ouvertures (ouvertures dans le sol et dans les voiles)
  - vent fort
- Il est interdit aux tiers de séjourner à proximité directe de la zone dangereuse !
- Attention au risque de basculement (en particulier par vent fort).
- Il est interdit d'utiliser des accessoires de transport !
- Veiller à ce que le démarrage se fasse en douceur et à ce que la traction s'exerce de façon uniforme.
- Vitesse de déplacement max. 4 km/h (vitesse de marche)!
- Redoubler de prudence lors de dépassement de paliers au sol (pas de paliers présentant des arrêtes vives, hauteur max. de palier 15 mm).
- Dans le cas d'interruptions prolongées ou d'un stationnement définitif, soulager les roues de translation (abaisser l'étaie).



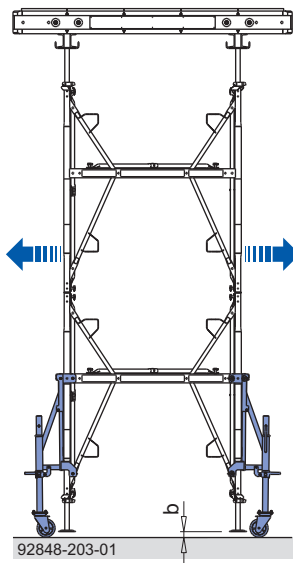
### AVERTISSEMENT

- Le transport de personnes est interdit !
- Avant de procéder à la translation, retirer de l'étaie ou du coffrage toutes les pièces mobiles (comme des zones d'appui).



### AVERTISSEMENT

- Risque de basculement !
- Soulever l'étaie de max. 5 cm pour le déplacer.



92848-203-01

b ... max. 5 cm

## Translater l'étaie à la grue après montage des roues de translation.



Pour toute translation à la grue (points d'accrochage, etc.) se reporter à l'information à l'attention de l'utilisateur « Étaie Staxo 40 ».

- Contrôler la fixation des roues de translation sur l'étaie.



Contrôler que tous les boulons sont correctement bloqués à l'aide d'une goupille.

## Abaisser l'étaie



### Remarque importante :

Ne pas ouvrir l'écrou à blocage rapide tant qu'il est sous charge !

- Abaisser l'étaie à l'aide du vérin intégré à la roue de translation.



## Certificat de conformité

comme le prescrit la directive CE 2006/42/CE.

Le fabricant déclare que le produit :

### Roue de translation Staxo 40, Référence 582218000

répond aux normes fondamentales de sécurité et de santé des directives européennes concernées, tant sur le plan de sa conception et du type de fabrication que dans le modèle que nous avons introduit sur le marché.

### Les normes harmonisées suivantes ont été appliquées :

- EN ISO 12100:2010
- EN 349:1993+A1:2008

### Mandataire chargé de la documentation (conformément à la directive relative aux machines, annexe II):

Ing. Johann Peneder  
Josef Umdasch Platz 1  
A-3300 Amstetten

Amstetten, le 02/05/2012

Doka Industrie GmbH  
Josef Umdasch Platz 1  
A-3300 Amstetten

Dipl.-Ing. Ludwig Pekarek  
Direction

Ing. Johann Peneder  
Fondé de pouvoir /  
Responsable R&D

© by Doka Industrie GmbH, A-3300 Amstetten