



**doka**

De bekistingsspecialisten.

# Kwaliteitscriteria

Retourinstructies voor huurmateriaal

[www.doka.be](http://www.doka.be)

# Algemene informatie

De volgende kwaliteitscriteria vormen de basis voor het beoordelen van huurmateriaal in het aflever- en retourproces van Doka. Het naleven van de reinigings- en technische bepalingen verzekert de goede werking van het Doka-materiaal op de bouwplaats. Een correcte werkwijze bij de opslag en het transport leidt tot minder schade aan het materiaal en verlaagt de risico's m.b.t. de veiligheid.

## Dragers



**Aan de zijkant afgebroken stukken**

Tot max. een diepte van 10 mm en een lengte van 500 mm.



**Schuin op een hoek afgebroken stukken**

Tot max. 30 mm over de diagonaal en een lengte van 500 mm.



**Zaagsneden**

Oppervlakkige zaagsneden van meer dan 2 mm diep zijn niet toegestaan.

**Rechte barsten**

In de langsrichting van de flens, met een breedte van meer dan 2 mm zijn niet toegestaan.



**Beschadiging van de plastic kap**

De plastic beschermkap moet intact zijn.



**Barsten aan de basis**

Barsten langs de basis of barsten aan weerszijden zijn niet toegestaan.



**Schuine barsten**

Barsten en scheuren dwars op de houtnerf zijn niet toegestaan.

### Opslag- en transportinstructies

- Opslag van dragers tot 100 stuks (> 5,9 m tot 60 stuks)
- Stapelen op steunbalken
- Horizontale opslag van 5 stuks op een rij
- Gebruik van hoekbescherming bij samenbinden

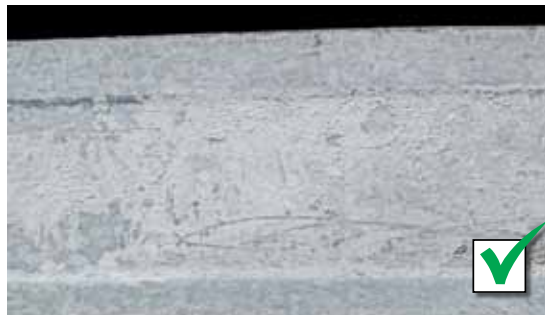


# Kaderbekistingen



**Het betoncontactoppervlak moet vrij zijn van beton.**

Betonresten op het betoncontactoppervlak zijn niet toegestaan.



**Dunne betonresten tot 1 mm zijn toegestaan.**

Bijv. aan het vrije gedeelte van de paneelrand.



**Xlife-platen moeten vrij zijn van beton.**

Sterke verontreiniging van de Xlife-platen is niet toegestaan.



**Brandplekken zijn toegestaan (geen carbonisering = zwarte kleur).**

Bruine of witte verkleuring is toegestaan.



**Gereinigde toestand van de kaderachterzijde**

Sterke verontreiniging van functionele delen is niet toegestaan.  
Geringe betonresten zijn toegestaan.



**Deuken in het profiel tot 5 mm diep en met een maximale lengte van 80 mm zijn toegestaan.**

Hiervoor wordt een speciaal meetinstrument gebruikt.

## Opslag- en transportinstructies

- Opslag van de bekistingen met de bekistingsplaat naar boven
- Onderleglatten onder de dwarsprofielen
- Gebruik van stapelconussen en combi-ankerstoppen

Paneelbreedte (in m)	Max. aantal in 1 pakket
0,3	24
0,45 / 0,55	16
0,6 / 0,9 / 1,35	8
2,40 x 1,35	8
2,40 x 2,70	5
2,40 x 3,30	4
2,70 x 2,70	4
2,70 x 3,30	4



# Staxo-ondersteuningen



**Vervormd kruisprofiel**

Deuken van max. 6 mm zijn toegestaan.



**Gebogen kruisprofiel**

Max. 8 mm is toegestaan.



**Gebogen diagonaalprofiel**

Max. 8 mm is toegestaan.



**Gereinigde toestand van toebehoren**

Schroefdraden moeten vrij zijn van beton.



**Borgveren**

Moeten intact zijn en perfect functioneren.



**Deuken en kabelinsnijdingen**

Max. 2 mm is toegestaan.

## Opslag- en transportinstructies

Bevestiging van de gehele pallet met de geschikte banden

Staxo 40 kadertype	Opslag-capaciteit	Verpakkingseenheid
0,90m	20 of 40 st.	Houten pallet 0,80x1,60m of Staxo 40 pallet 1,20/0,90m
1,20m	20 of 40 st.	
1,80m	20 of 40 st.	Houten pallet 1,22x1,60m of Staxo 40 pallet 1,80m
Staxo 100 kadertype	Opslag-capaciteit	Verpakkingseenheid
0,90m / 1,20m / 1,80m	20 st.	Pallet voor Staxo



# Dokaflex



## Vloerstempel – buitenbuis

Deuken in de buitenbuis zijn niet toegestaan. Kleine deuken en bulten zijn toegestaan, indien de functionaliteit verzekerd is.



## Vloerstempel – binnenbuis

Moet vlot verplaatsbaar zijn over de gehele omvang en lengte.



## Kop- en voetplaten

Kop- en voetplaten mogen gebogen zijn tot maximaal 1 mm naar buiten en 3 mm naar binnen.



## Reiniging

Betonnevel en vlekken van betonresten zijn toegestaan.



## Dokaflex-toebehoren

Gebogen onderdelen zijn niet toegestaan.



## Dokaflex-toebehoren

Gebogen onderdelen zijn niet toegestaan.

## Opslag- en transportinstructies

Om veiligheidsredenen is het aan te bevelen de vloerstempels in twee richtingen op Doka-stapelpallets te stapelen.

Afmetingen vloerstempel	Max. aantal op 1 pallet
Eurex 20 - 250 / 300 / 350	40
Eurex 20 - 400 / 550	30
Eurex 30 - 250 / 300	40
Eurex 30 - 350 / 400 / 450	30
Eurex 30 - 550	24



# Opmerking: kwaliteitscriteria zijn ook van toepassing op alle andere Doka-producten.

Voor meer informatie kunt u terecht bij uw plaatselijke verkooporganisatie.

NV Doka SA | Handelsstraat 3 | 1740 Ternat | T +32 2 582 0270 | F +32 2 582 2914 | [belgium@doka.com](mailto:belgium@doka.com) | [www.doka.be](http://www.doka.be)

