

Schválil: Ing. Ľudovít Molnár, konateľ spoločnosti

DOKA Slovakia, Debniaca technika, s.r.o.

1. Všeobecne

Táto smernica definuje, podľa nižšie uvedených kritérií, popis stavu materiálu pri jeho navrátení do skladov DOKA Slovakia. Nasledujúce požiadavky slúžia ako orientačné. Pri kombinácii rozličných chýb sa musí zobrať do úvahy celkový obraz dielca. Vzniknuté odchýlky od tejto smernice budú zákazníkovi vyúčtované ako poškodenie, čistenie, alebo náhradné diely.

Pri poškodení a deformácii nesmie byť bezpečnosť a funkčnosť prvku obmedzená. Všetky prvky, vynímajúc klinové, svorkové a skrutkové uzávery a Framax-XLIFE preglejky, majú byť hneď po spracovaní opatrené nástrekom DOKA-TRENN.

!!! Na ošetrovanie kontaktných plôch debnenia vyžadujeme používať len ekologické odformovacie prostriedky na to určené (DOKA-TRENN, ...). Debnenie ošetrené inými nevyhovujúcimi, ekologicky škodlivými, prostriedkami, (stará nafta, motorový olej, starý prepálený olej, ...) bude pri navrátení do skladov DOKA, okamžite vrátené bez prebrania späť na stavbu na dôkladné a správne očistenie a ošetrovanie. !!!

Na dodaný debniaci materiál a prepravné pomôcky nie je dovolené robiť dodatočné značky farbou ani lepiť akékoľvek nálepky!!!

2. Stupne znečistenia

- Zbavené zvyškov betónu, betónové mlieko** - plochy prichádzajúce do kontaktu s betónom, ako aj styčné plochy medzi jednotlivými prvkami debnenia.
- Filmové tenké zvyšky betónu do 1 mm** - všetky plochy, ktoré neprichádzajú priamo do styku s betónom, ale pre ich funkčnosť je požadovaná vysoká čistota.
- Betónové striekance, bodové betónové prísušky** - plochy bez pripájacej funkcie, ktoré neprichádzajú do priameho kontaktu s betónom.
- Betónové prísušky** - ťažko prístupné rohy

Vyšší stupeň znečistenia dovoľuje všetky nižšie (napr. stupeň 3 dovoľuje 1 a 2).

3. Stav navráteného materiálu - Framax, Alu Framax

3.1.1. Stav znečistenia debniacej preglejky

Predná strana preglejky: 1
Zadná strana preglejky: 3

3.1.2. Technický stav debniacej preglejky Plex/Xlife

Štandard pri oboch typoch preglejok je v zásade rovnaký, prípadné rozdiely sú spomenuté.

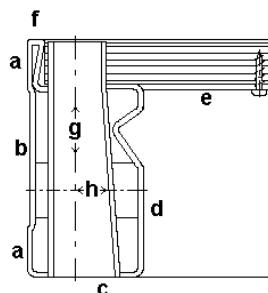
Presah dosky: povolený je max. 1 mm.
Dodatočné otvory: nie sú povolené.
Diery po klinoch: sú povolené, keď nespôsobia roztrieštenie krycej dyhy. Max. priemer klinca 4 mm.
Odlupovanie dýh: Plex: max. 1/4 platničky (cca 7 cm²).
Xlife: nie je povolené.

Otláčky: povolené max. veľkosť 2 platničiek (Plex: cca 56 cm², Xlife: cca 25 cm²) a max. 1 mm hlboké.
Škrabance: Plex: Povrchové škrabance sú povolené bez obmedzenia dĺžky a množstva. Hlbšie škrabance (do hĺbky 2 mm a šírky 2 mm) sú pri paneloch výšky 1,35 m povolené do celkovej dĺžky 1 m a pri paneloch výšky 2,70/3,30 m do celkovej dĺžky 2 m.
Xlife: sú povolené, pokiaľ nie je umelohmotná vrstva predratá (oslabená).

Cudzie komponenty: nie sú povolené (klince, skrutky, tmel,...).
Silikónové fúgy: musia byť úplne zavreté.
Upevnenie preglejky: skrutky musia byť všetky a dostatočne zatiahnuté.
Spálená preglejka: Xlife: nie je povolené.

3.2.1. Stav znečistenia rámov

- kontaktná plocha vonkajšieho rámu: 1
- nekontaktná plocha vonkajšieho rámu: 2
- zadná strana rámu: 1
- vnútorná strana rámu: 2
- ochranný výčnelok rámu: 1
- kotevné otvory: 1
- priečne otvory: 1



3.2.2. Technický stav rámov

Trhliny zvarov: povolené do dĺžky max. 5 mm. Pri rohových zvaroch do dĺžky max. 10 mm.
Deformácie rámového profilu: kontaktná plocha vonkajšieho rámu "a" môže mať prehĺbeniny, keď to nevyplýva na rovnosť hrán (max. tolerancia 1 mm). Na zadnej strane rámu "c" sú prehĺbeniny povolené, ak tým nie je narušená rovnosť hrán (šírka zadnej strany však nesmie byť menšia ako 57 mm). Na nekontaktných plochách vonkajších rámov "b" a na vnútornej strane rámu "d" sú povolené prehĺbeniny do hĺbky 5 mm a do dĺžky max. 80 mm. Vydutia, trhliny, dodatočné otvory v rámoch nie sú povolené. Ďalej sú povolené preliačiny veľké max. 2 mm hĺbky bez obmedzenia dĺžky a šírky buď na vnútornej strane rámu alebo na jej vonkajšej strane.
Pri tom treba dbať na to, že sa na určitom mieste rámového profilu v rozmedzí cca. 15 cm smie vyskytovať len jedno hore opísané zdeformovanie.
Deformácie vnútorných profilov: povolené max. do veľkosti 5 mm. Musí byť zabezpečená funkčnosť kotevného profilu.
Pozinkovanie: poškodené a holé miesta nie sú povolené. Musia sa ošetriť zinkovým sprejom.

Schválil: Ing. Ľudovít Molnár, konateľ spoločnosti

DOKA Slovakia, Debniaca technika, s.r.o.

4. Stav navráteného materiálu - Frami

4.1.1. Stav znečistenia debniacej preglejky

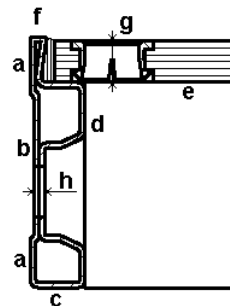
Predná strana preglejky: 1
Zadná strana preglejky: 3

4.1.2. Technický stav debniacej preglejky

Presah dosky: povolený je max. 1 mm.
Dodatočné otvory: nie sú povolené.
Diery po klínoch: sú povolené, keď nespôsobia roztrieštenie krycej dyhy. Max. priemer klinca 4 mm.
Odlupovanie dýh: povolené max. jedno chybné miesto veľkosti 1/2 platničky (cca 14 cm²). Pri paneloch 2,70/3,00 m veľkosť jedného chybného miesta max. 1/4 platničky.
Otláčky: povolené max. veľkosť 2 doštičiek (cca 56 cm²) a max. 1 mm hlboké.
Škrabance: povrchové škrabance sú povolené bez obmedzenia dĺžky a množstva. Hlbšie škrabance sú povolené do hĺbky 2 mm a šírky 2 mm. Pri paneloch výšky 2,70/3,00 m povolené do celkovej dĺžky 2 m.
Cudzie komponenty: nie sú povolené (klince, skrutky, tmel,...).
Silikónové fugy: musia byť úplne zavreté.
Upevnenie preglejky: skrutky musia byť všetky a dostatočne zatahnuté.

4.2.1. Stav znečistenia rámov

a) kontaktná plocha vonkajšieho rámu: 1
b) nekontaktná plocha vonkajšieho rámu: 2
c) zadná strana rámu: 1
d) vnútorná strana rámu: 2
f) ochranný výčnelok rámu: 1
g) kotevné otvory: 2
h) priečne otvory: 2



4.2.2. Technický stav rámov

Trhliny zvarov: povolené do dĺžky max. 5 mm.
Deformácie: kontaktná plocha vonkajšieho rámu "a" môže mať prehĺbeniny, keď to nevyplýva na rovnosť hrán (max. tolerancia 1 mm). Vydutia, trhliny, dodatočné otvory v rámoch nie sú povolené. Vnútorné profily môžu mať deformácie max. do hĺbky 5 mm.
Pozinkovanie: poškodené a holé miesta nie sú povolené. Musia sa ošetriť zinkovým sprejom.

5. Stav navráteného materiálu - Nosníky

Predpis posúdenia

Tento predpis poskytuje len podklad pre posúdenie použitých nosníkov. Viditeľne poškodené nosníky, ktorých nosná sila a funkčnosť už nie sú zaistené, musia byť vyradené.

5.1. Stav znečistenia

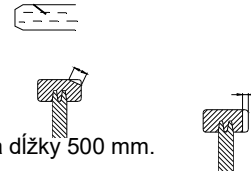
Vonkajšie plochy pásu: 1
Ostatné plochy: 3

5.2. Technický stav

Klince, skrutky : nie sú povolené.

Pásnica

Šikmé trhliny: naprieč vláknom nie sú povolené.
Rovné trhliny: paralelne k pásnici, širšie ako 2 mm nie sú povolené.
Výsušné a zmršťovacie trhliny: sú povolené, ale pásnica sa nesmie dať rozťahnuť.
Rezy po píle: Sú povolené povrchové rezy pílou do hĺbky 2 mm.
Šikmé odštiepenia na hrane: max. 30 mm diagonálnej šírky a do dĺžky 500 mm.
Bočné odštiepenia: sú povolené len z jednej strany, max. do hĺbky 10 mm a dĺžky 500 mm.
Koniec pásnice: zrezané nosníky nie sú povolené.
Koncové zosilnenie (PVC): poškodenie a obnaženie nie je povolené. – NOSNÍK H20 P
Poškodenie konca pásnice: poškodenie na konci pásnice je povolené max. do dĺžky 60 mm. – NOSNÍK H20 P
Odlúpenie pásnice - stojina: nie je povolené.
Diery po klínoch: sú povolené, ak odštiepenia kvôli tomu vzniknuté zostávajú v horeuvedených rámoch.
Vyvŕtané otvory: nie sú povolené. Výnimkou sú systémové otvory (upevnenie pažďáka, hlavice).



Stojina

Poškodenie stojiny: silné poškodenia vo vnútri stojiny nie sú povolené.
Poškodenie na konci stojiny: povolené max. do hĺbky 20 mm.
Vyvŕtané otvory: okrem systémových otvorov (žeriavové oko, stolová hlavica, a pod.) sú dovolené dve vŕtania na bežný meter do priemeru max. 30 mm. Vzdialenosť medzi dvoma otvormi musí byť dvakrát väčšia ako je priemer väčšieho otvoru. Rozhodujúcim faktorom pre množstvo vŕtání na nosníku je celkový vzhľad nosníka.

5.3. Technický stav umelohmotného ukončenia Top-nosníkov

Ukončenie musí byť v takom stave, aby zabezpečovalo ochranu nosníka. Nesmie sa dať uvoľniť rukou. Trhliny sú povolené. Vydutie je možné max. 1mm (úložná plocha).

Schválil: Ing. Ľudovít Molnár, konateľ spoločnosti

DOKA Slovakia, Debniaca technika, s.r.o.

6. Stav navráteného materiálu – Dokaflex

6.1. Stropná podpera

6.1.1. Stav znečistenia

Zásuvná rúra a otvory:	1
Úložná plocha hlavice a podložná platňa:	2
Podperná rúra:	3

6.1.2 Technický stav

Zásuvná rúra:	musí sa dať v každom smere vytiahnuť a točiť.
Závity:	nesmú byť poškodené (strhnuté).
Vytyčovací strmeň a rukoväť:	musia existovať a byť funkčné.
Nastavovacia matica:	musí byť pohyblivá po celej dĺžke závit.
Zvary:	trhliny nie sú povolené.
Ohnuté (deformované) časti:	nepatrné ohnuté časti sú povolené, keď je zabezpečená funkčnosť, úložná plocha hlavice a podložná doska môžu byť vykrivené max. 1 mm smerom von a 3 mm dovnútra.

6.2. Oporná trojnožka

6.2.1. Stav znečistenia

Upevňovacie plochy a otočný klin:	1
Ťažko prístupné rohy:	4
Ostatné plochy:	3

6.2.2 Technický stav

Ohnuté časti:	je povolené nepatrné ohnutie, keď nie je ohrozená funkčnosť.
Otočný klin:	musí existovať a byť pohyblivý.
Trhliny zvarov:	povolené do dĺžky max. 5 mm.

6.3. Spúšťacia hlavica, štvorcestné hlavica, pridržovacia platňa, hlavová vidlica, pridržovacia hlavica DF

6.3.1. Stav znečistenia

Úložné a funkčné plochy:	1
Ostatné plochy:	3

6.3.2 Technický stav

Ohnuté časti:	je povolené nepatrné ohnutie, keď nie je ohrozená funkčnosť.
Spúšťací klin, perový strmeň DF:	musí existovať a byť funkčný.
Trhliny zvarov:	povolené do dĺžky max. 5 mm.

6.4. Debniaca doska DOKA, Dokadur

6.4.1. Stav znečistenia

Kontaktná plocha:	1
Hrana:	2

6.4.2 Technický stav

Vyvítané otvory:	nie sú dovolené žiadne vrtý (otvory).
Diery po klíncoch:	sú dovolené, povrch však nesmie byť výrazne poškodený dierami po klíncoch.
Poškodenia:	max. veľkosť chybového miesta je ¼ platničky (cca 7 cm ²) do hĺbky 2mm.
Odštiepenia:	poškodenia hrán sú povolené len čiastočne (max. 10 mm priečne).
Škrabance:	povrchové škrabance sú povolené bez obmedzenia dĺžky a počtu. Hlbšie škrabance sú povolené do hĺbky 2 mm a šírky 2 mm v celkovej dĺžke 1 m.
Cudzí komponenty:	nie sú povolené (klince, skrutky, tmel,..).

7. Stav navráteného materiálu – podperné konštrukcie (Aluxo, Staxo a d2)

7.1. Podperné rámy

7.1.1. Stav znečistenia

Uzávery zvislého profilu:	1
Čapy západiek:	1
Spojovacie puzdro:	1
Žliabky, ťažko prístupné rohy:	4
Ostatné plochy:	3

7.1.2 Technický stav

Usmerňovanie poistnej pružiny:	na vertikálnom profile musí existovať (Aluxo).
Poistné pružiny:	musia existovať a byť funkčné (Aluxo, Staxo).
Čapy západiek:	musia existovať a byť funkčné.
Uzáver zvislého profilu:	musí existovať (Aluxo).
Uzly (Aluxo):	nesmú byť natrhnuté, nepatrná medzera je povolená.

Schválil: Ing. Ľudovít Molnár, konateľ spoločnosti

DOKA Slovakia, Debniaca technika, s.r.o.

Trhliny zvarov:	nie sú povolené
Prehnutie zvislého profilu:	povolené max. 4 mm, funkčnosť hlavového, pätkového vretena a nohy vretena musí byť zachovaná.
Ohnutie diagonálneho a pričného profilu:	povolené max. 8 mm .
Zdeformovania stúpacích priečok:	povolené, ak nie je skrátaná zvyšná geometria rámu.
Prehĺbeniny príp. zúženia:	povolená hĺbka pri pričnom profile je max. 6 mm, povolená hĺbka pri vertikálnom a diagonálnom profile je max. 2 mm.
Spojovacie puzdro:	musí byť pohyblivé, vysunuté, rovné a zaistené.
Zvislý profil:	časti spojok, spojovacie puzdro a vretenová noha musia byť pohyblivé.
Bezpečnostný popruh:	musí existovať.

7.2. Diagonálny kríž, horizontálne a diagonálne vzpery

7.2.1. Stav znečistenia

Ostatné plochy:	3
Otvory:	1

7.2.2 Technický stav

Ohnutia:	povolené max. do 5 mm.
Prehĺbeniny a zúženia:	povolené max. do 2 mm.
Kĺb:	musí byť pohyblivý (diagonálny kríž).
Farebná spona:	musí existovať (diagonálny kríž).

7.3. Hlavové vreteno, pätkové vreteno, vretenová noha

7.3.1. Stav znečistenia

Závity:	1
Funkčné plochy:	1
Ostatné plochy:	1

7.3.2 Technický stav

Závity:	musia byť pohyblivé.
Horné profily, podložné platne:	musia byť priskrutkované na príslušné vreteno. Upínacie kolíky sú zakázané!
Matica:	musí byť pohyblivá, závity ošetriť masným sprejom.
Ohnuté vretená:	nie sú povolené.
Kolíkové rukoväte poistiek:	nesmú chýbať a musia byť funkčné.
Deformácie horného profilu, alebo podložnej platne:	povolené max. do 5 mm.
Trhliny zvarov:	povolené do dĺžky max. 5 mm.

8. Stav navráteného materiálu – príslušenstvo

Platí pre všetky dielce príslušenstva hore spomenutých systémov, pre ktoré neexistuje špecifický popis.

8.1. Stav znečistenia

Úložné, funkčné plochy:	1
Ťažko prístupné rohy:	4
Otvory:	1
Závity:	1
Ostatné plochy:	3

8.2. Technický stav

Kliny, valčeky, čapy, kĺby:	musia byť pohyblivé.
Montované časti:	musia byť kompletne (zoskrutkovanie, závlačky, istiaci čap, bezpečnostné popruhy a pod.).
Závity:	musia byť funkčné po celej svojej dĺžke.
Funkčnosť:	musí byť zabezpečená (sklápanie, vytiahnutie, atď.).
Pozinkovanie:	poškodené a holé miesta nie sú povolené. Musia sa ošetriť zinkovým sprejom.
Trhliny zvarov:	povolené do dĺžky max. 5 mm.
Ohnuté časti:	sú povolené odchýlky do 1 mm/bm.
Kliny:	nesmú sa ošetrovať odformovacími prostriedkami. Masné klíny treba odmasť.
Deformácie:	deformácie do 2 mm spôsobené upínaním a uvoľňovaním s použitím kladiva sú povolené, pokiaľ je zachovaná upínacia funkcia. Prehĺbeniny väčšie ako 2 mm nie sú povolené.