

A bérelhető zsalu minőségi követelményei

Keretes falzsalu

doka



Tartalom

- 3 A Doka bérlési szolgáltatása
- 4 Fontos tudnivalók
- 6 Helyes és helytelen kezelés
- 12 Visszaszállítás egy Doka-telephelyre
- 13 Termékek előkészítése a visszaszállításra
- 14 Termékek visszaadása az építkezésen
- 15 Minőségi követelmények – a bérleti díj tartalmazza
- 16 Minőségi követelmények – javítható és nem javítható
- 23 Garantált Doka-minőség



A Doka bérleti szolgáltatása

Kiemelten fontos, hogy a zsaluk **funkcionális** és **technikai** szempontból biztonságosak legyenek, hiszen csak így lehetnek zökkenőmentesek az építési munkálatok.

Ennek biztosításához a Doka a bérelhető Doka-zsaluzatra vonatkozó minőségi követelményeket is **meghatározta**.

Így **gondoskodunk** arról, hogy ügyfeleinket mindig a **megszokott, kiemelkedő minőségű** termékekkel **lássuk el**.

Ez a tájékoztató tartalmazza a ki- és a visszaszállított termékekre vonatkozó minőségi követelményeket. Emellett bemutatja, hogyan azonosítja a Doka a sérült és a selejtezendő termékeket a visszaadott termékek feldolgozásakor, így gondoskodva arról, hogy a zsalut körültekintően kezelik az építkezésen.



Fontos tudnivalók

A zsalu gondos kezelése az építkezésen

Ügyfeleinknek kínált képzéseinken az építésvezetők, a művezetők, az ellenőrök és az egyéb munkatársak megismerik a Doka-zsaluk rendeltetésszerű használatát.

A képzések nem képezik automatikusan a bérleti folyamat részét. Kérjük, erről egyeztessen a helyi telephely csapatával.

A Doka több telephelyén is **szakemberek** támogatják az építkezésen dolgozók munkáját.

Ha igénybe veszi a szolgáltatást, elkerülheti, hogy költséges kár keletkezzen a zsaluban. A zsaluban okozott kár ellenértékét felszámítjuk.



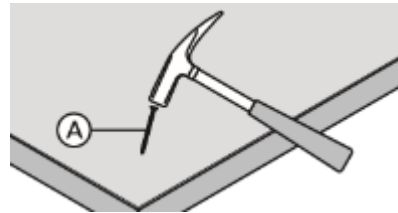
doka

Fontos tudnivalók

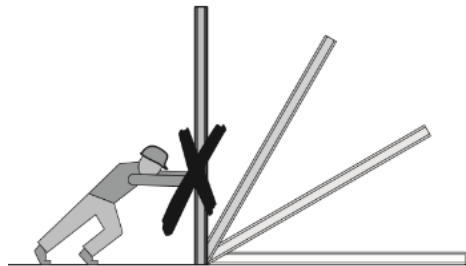
A zsalu gondos kezelése az építkezésen



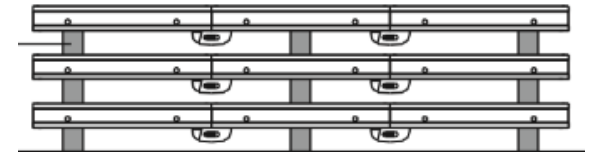
Ne üssön kalapáccsal a keretprofilokra.



Ne használjon 60 mm-nél nagyobb szöveget a zsalun.



Ne döntse fel vagy ejtse le az elemeket.



Az összeszerelt elemeket csak távtartó léceket használva helyezze egymásra.

Helyes és helytelen kezelés

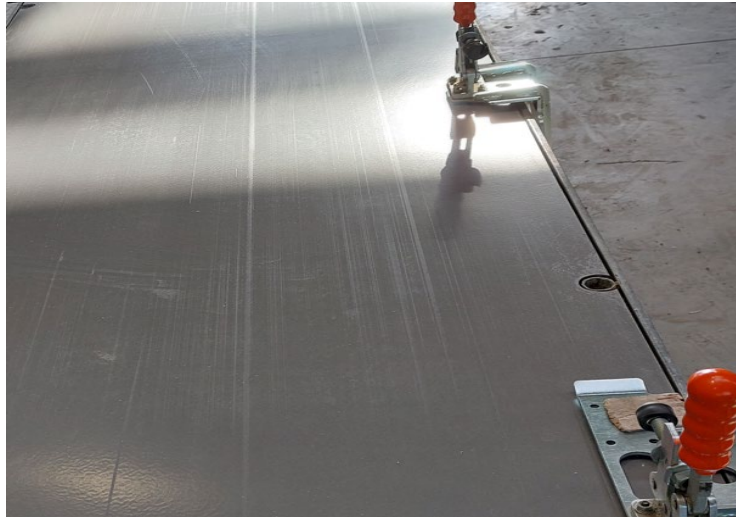
Doka-termékek

Helytelen



Nem használnak leválasztószert az elem használata előtt.

Következmény



Megnőnek a költségek, mivel csökken a zsaluhéj élettartama, és le kell cserélni.

Helyes



Az elem használata előtt fújja be leválasztószerszel a zsaluhéj felületét.

Helyes és helytelen kezelés

Doka-termékek

Helytelen



Az elemeket nem megfelelően emelik.

Következmény



Megnőnek a költségek, mivel sérülnek az elemprofilok.

Helyes



Az elemek megfelelő mozgatásához használjon daruhorgokat.

Helyes és helytelen kezelés

Doka-termékek

Helytelen



Durva mozdulatokkal távolítják el az elemeket.

Következmény



Megnőnek a költségek, az elemek kerete elgörbül és megcsavarodik.

Helyes



Óvatosan távolítsa el az elemeket, hogy ne sérüljön a keretük.

Helyes és helytelen kezelés

Doka-termékek

Helytelen



Helytelen tárolás: a zsaluhéj fejjel lefelé van, felülete érintkezik a talajjal.

Következmény



Megnőnek a költségek, mivel sérül a zsaluhéj, le kell cserélni vagy nagymértékű javítást igényel.

Helyes



Az elemeket zsaluhéjjal felfelé tárolja, illetve helyezzen alájuk léceket.

Helyes és helytelen kezelés

Doka-termékek

Helytelen



Helytelenül, nem megfelelő szerszámokkal szerelik össze az elemeket.

Következmény



Megnőnek a költségek, mivel sérülnek az elemek és a tartozékok.

Helyes



Zsalukalapáccsal szerelje össze az elemeket.

Helyes és helytelen kezelés

Doka-termékek

Helytelen



Erősen szennyezett elemek.

Következmény



Megnőnek a költségek, mivel manuális tisztításra van szükség.

Helyes



Az elemeket nagynyomású mosóberendezéssel vagy körültekintően használt kaparószerszámmal tisztítsa.

Visszaszállítás egy Doka-telephelyre



- A visszaszállítást jelezze legalább két nappal a termékek visszaszállítása előtt.
- A Doka igény szerint, önköltségi áron megszervezi a visszaszállítást az építkezésről.
- A beütemezés megkönnyíti a kapacitástervezést az építkezésen és a Dokánál.



- A zsálat nagyrészt tisztítsa meg és válogassa szét az elszállítás előtt.
- Csökkentheti a szállítmány méretét – és így a szállítási költséget is –, ha a termékeket a Doka tárolóegységeibe helyezi.



Termékek előkészítése a visszaszállításra

- A rakodás során a feladó és a sofőr egyaránt felelősek azért, hogy megfelelően rögzítsék a szállítmányt. A vonatkozó előírásoknak meg kell felelni.
- A zsálot a Doka tárolóegységeiben, biztonságosan rakodja a járműre, és helyezze el rajta.
- Egy csomagolási egység súlya nem haladhatja meg a 2 tonnát. Fektessen legalább 8 cm magas távtartó léceket az olyan csomagolási egységek alá, amelyeket nem tárolópalettán vagy tárolóládában helyez el. Ez a targoncával történő kirakodáshoz szükséges.
- Az egymásra rakható tárolóegységeknek köszönhetően hatékony a szállítás.



doka

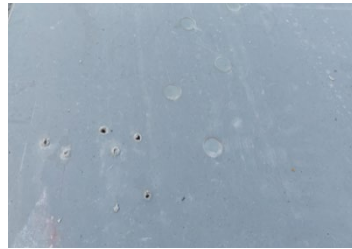
Minőségi követelmények

a bérleti díj tartalmazza

A zsalu alapos tisztítására a Doka telephelyén kerül sor, korszerű tisztítóberendezésekkel.



Az enyhén szennyezett
elemeket
a Doka tisztítja meg.

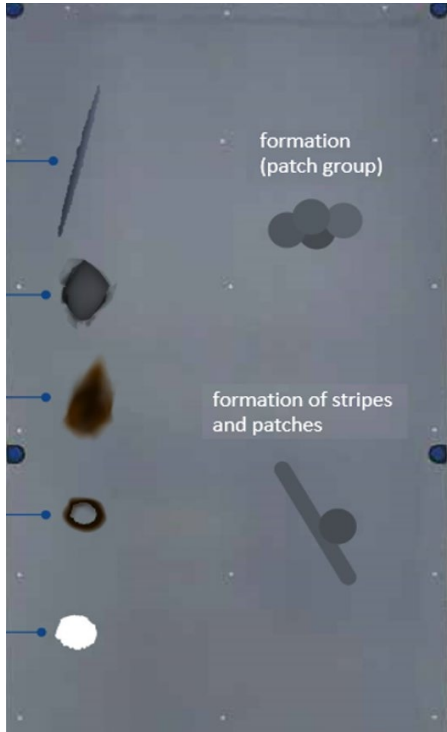


Legfeljebb 4 mm átmérőjű
szeglyukak a zsaluhejben.

A zsaluhéj minőségi követelményei

Javítható (alacsony költség) és nem javítható (zsaluhéj cseréje felszámítva)

Javítható



1. Legfeljebb 10 cm hosszú és 2 mm mély karcolások
2. A műanyag bevonat legfeljebb 2,5 cm méretű és 2 mm mély leválása
3. Legfeljebb 10 cm-en és 2 mm mélyen megégett zsaluhéj
4. 4 mm átmérőjű és 2 mm mély sérülések (Xlife javítókorong D40)
5. 2 cm átmérőjű lyukak és furatok (Xlife javítókorong D60)

Nem javítható



1. Megégett zsaluhéj > 10 cm
2. Karcolások > 10 cm hosszú, 2 mm széles és mély
3. Hiányzó vagy sérült ankerhüvely
4. 2 cm-nél nagyobb átmérőjű lyukak és furatok
5. Zsaluhéj repedéseinek hossza > 10 cm

Minőségi követelmények

\$\$\$

Cserélendő zsaluhéj – a bérleti díj nem tartalmazza (külön díj)



Karcolások > 10 cm
2 mm széles és 2 mm mély



Zsaluhéj repedéseinek hossza
> 10 cm



Zsaluhéj repedéseinek hossza
> 10 cm



Hiányzó vagy sérült
ankerhüvely



Lyukak vagy furatok átmérője >
2 cm



Lyukak vagy furatok átmérője >
2 cm



Zsaluhéj repedéseinek hossza
> 10 cm



Megégett zsaluhéj = 10 cm

Minőségi követelmények

\$\$

Javítható elemek – a bérleti díj nem tartalmazza (külön díj)



Erősen szennyezett, további tisztítást igénylő profilok



A profilokon lévő ankerlyukak sérültek vagy eltömődtek betonnal



Cserélendő keresztprofil



Horpadások



Ankerezés lehetetlen



Lyukas, hegesztendő profil



Elhasadt sarok



Horpadások

Minőségi követelmények

\$\$

Javítható elemek – a bérleti díj nem tartalmazza (külön díj)



A keretprofil belseje tele van betonnal



Erősen szennyezett összekötőelem



Horpadt keretprofil



Keretprofil horpadása > 2 mm



Keretprofil horpadása > 2 mm

Minőségi követelmények

\$\$\$

Nem javítható elemek – a bérleti díj nem tartalmazza (külön díj)



Törött hosszanti profil



Sérült ankerlyuk és megcsavarodott hosszanti profil



Eldeformálódott hosszanti profil – a hosszanti profil megváltoztatása nem megengedett



Törött hosszanti profil



Törött hosszanti profil



Elhajlott hosszanti profil / eldeformálódott elem



Elhajlott elem / eldeformálódott elem

Minőségi követelmények

\$\$

Nem javítható tartozékelemek – a bérleti díj nem tartalmazza (külön díj)



Elhajlott összekötőelem



Elhajlás



Elhajlás



Elhajlott összekötőelem



Elrepedt varrat



Elhajlás

Minőségi követelmények

\$\$

Nem javítható tartozékelemek – a bérleti díj nem tartalmazza (külön díj)



A konzolt összekötő elem
törött/elhajlott



Elhajlott és megcsavarodott



Megcsavarodott és
eldeformálódott > 5 mm

A Doka garantálja a kiváló minőséget.

Ha kérdése lenne, forduljon bizalommal a legközelebbi Doka-telephelyhez. Munkatársaink örömmel állnak rendelkezésére!

Az ebben a dokumentumban található információk és képek pusztán tájékoztató és bemutató jellegűek. Az itt olvasható információk nem kimerítő jellegűek és nem kötelező érvényűek. A Doka a dokumentum értelmében semmilyen felelősséget nem vállal.

