

# DokaXpress

# Více Než Jen Bednění číslo 01 | 2021

**doka**

Rozhovor bezpečná stavba:  
Pavel Kaucký, Porr a.s.

Rekonstrukce významných historických  
staveb s bedněním Doka

Hydraulické zvedání mostovky  
pro obchvat Pardubic

**Časopis** nejen o bednění  
posílený **online obsahem**



## Obsah

- 04 Půl druhého kilometru ochrany volného okraje XP
- 08 Bezpečné stavby podle zkušených stavbyvedoucích
- 14 Pohledové betony pro památník i parkovací dům
- 18 Obnova zašlé slávy - rekonstrukce nejen barrandovských teras
- 21 Speciální příloha - Tým ProBeton jede pro Petru!
- 26 Most zdviháný hydraulikou - obchvat Pardubic
- 31 Doka pro bydlení - čtyři rezidenční stavby
- 32 Zajímavé projekty ze světa realizované s bedněním Doka
- 36 První letmá betonáž v Kuvajtu - enormní infrastrukturní projekt
- 38 Systém Doka Xact získal významné ocenění
- 40 Doka rozjela v Amstettenu solární elektrárnu
- 41 České vydání Doka Xpress je mezinárodně nejlepší
- 43 Ani v novém Doka Xpress nesmí chybět Mr. Fachmann a jeho neuvěřitelná dobrodružství



« Světlo na konci tunelu »»



## Vážení zákazníci, milí kolegové,

při pohledu na titulní stránku tohoto čísla Doka Xpress může mnohému z nás přijít na mysl okřídlené rčení „vidím světlo na konci tunelu“. Bylo by to fajn, ale osobně patřím do kategorie lidí, kteří se snaží vidět věci realisticky. Musím ale přiznat, že v mnoha filozofických ohledech toho světla příliš nevidím. Především jsem doslova rozčarován chováním snad všech našich politických představitelů, protože celkové směřování vývoje ve státě je z mého pohledu zcela tristní. Bohužel příliš „prosvětlení“ osobně nevidím ani v blížících se podzimních volbách, snad jen skromný náznak naděje.

Po technické stránce, na rozdíl od filozofického pohledu, to světlo na konci tunelu přichází vždy. Je radost dodávat bednicí systémy pro takové stavby, protože čím lépe bednění funguje, tím snadněji a rychleji se naši zákazníci k tomu světlu přibližují. V našem časopisu je takových světel, myslím, mnoho. I když se ne vždy jedná o tunely, ale třeba o bezpečnost na stavbách, řešení pro konsolidaci podloží nově realizovaného mostu nebo architektonické řešení pohledových betonů.

I když nás všechny čeká pracovní vyčerpání i problémy žhavé současnosti, jako jsou třeba stále rostoucí ceny železa nebo omezená dostupnost mnoha stavebních materiálů, zkusme se alespoň na chvíli odreagovat. Využijme k tomu především čas dovolených a načerpejme vnitřní energii. Myslím, že v druhé polovině roku jí budeme spoustu potřebovat.

  
**Karel Novotný**  
Jednatel společnosti Česká Doka



## Úspěšný e-shop

Online nakupování je dneska trendem a je mezi námi asi málo těch, kteří si nikdy přes internet nic nekoupili. Přes internet můžete koupit oblečení, auta, hračky nebo i bednění. A online obchod společnosti Doka – **shop.doka.com** – je toho jasným důkazem. Tento týden navíc obchod zaznamenal stou objednávkou v České republice.

Shop.doka.com dnes funguje ve třidvaceti zemích celého světa. A samozřejmostí je, že mezi sebou země soutěží, jak jinak :-). A proto máme druhou skvělou zprávu, a to, že naši obchodní zástupci, kteří realizují objednávky přes online obchod, se v červnu dostali na čtvrté místo mezi nejuspěšnějšími obchodními zástupci ze všech zemí světa co do počtu uzavřených zakázek na základě objednávky z eshopu.

## Bleskové zprávy



### bauma 2022!

Největší světový veletrh stavební techniky, strojů a samozřejmě bednění se uskuteční příští rok v novém termínu. Kvůli hygienickým a bezpečnostním opatřením bylo konání akce posunuto z jarních měsíců na ty podzimní - novým termínem je 24. - 30. října 2022.

Těšit se můžete nejen na novinky v bednicí technice, ale také na nové technologie, bezpečnostní prvky nebo představení inovovaných a vylepšených systémů bednění Doka! Doka Campus najdete na stejném místě jako při veletrhu bauma 2019!

## Nenechte si ujít žádné novinky ze světa bednění Doka!

**Čerstvé informace** o stavebních projektech s bedněním Doka, novinky ze společnosti, pozvánky, akce nebo zajímavosti - to vše je pro vás jako informační servis připraveno na našich kanálech. Naladte si nás na **www.doka.cz**, kde najdete podrobné informace k bednicím systémům nebo projektům s bedněním Doka. Lajkněte nás na **facebooku/CeskaDoka** pro aktuální informace a zajímavosti a nebo se podívejte na vybrané fotky z realizací na profilu **Instagram/CeskaDoka**.



ROZHOVOR



# Pavel Kaucký: Bezpečnost je bezpečí

**Bezpečnost v rámci stavebních projektů je od zadavatelů po stavebních firmách čím dál tím častěji vyžadována. Naštěstí i samy firmy si uvědomily, že bezpečná stavba je rychlejší a efektivnější.**

**Při realizaci stavby Riverpark 2 máte v rámci hrubé stavby i realizace monolitu nasazen systém ochrany volného okraje XP. Zakládáte si jako stavební firma na bezpečnosti?**

Pavel Kaucký, PORR a.s. : Asi se nedá říci, že bychom si vyloženě zakládali na bezpečnosti, ale rozhodně nechceme prostředí stavby podceňovat. Navíc je třeba se v této oblasti skutečně zlepšovat a bezpečnosti se kontinuálně věnovat. Myslím, že to je důležitá oblast.

**Proč je, podle vás, bezpečnost na staveništi důležitá?**

To má celou řadu aspektů. Nejdůležitější je samozřejmě zdraví lidí. Na všechny z nás někde doma čekají rodiny a my chceme, abychom se k nim všichni vraceli v pořádku a zdraví. To je samozřejmě na prvním místě. Pak jsou samozřejmě další důvody, jako je třeba harmonogram stavby. Protože pokud dojde k úrazu, pak se stavba na čas zastaví, což se nemile odrazí na termínech i financích. Bezpečnost má vliv i na kvalitu stavby nebo na vnímání stavby ostatními.

**Jaký vliv má BOZP na kvalitu stavby?**

Obecně se dá říci, že pracovníci na kvalitně zabezpečené

stavbě jsou výkonnější a pracují kvalitněji a odpovědněji. Je to nejen tím, že vnímají zabezpečení prostředí jako bonus, ale také tím, že mohou energii a nasazení směřovat na své dílo, nikoli na hlídání vlastní bezpečnosti.

**Zmínil jste i vnímání stavby ostatními?**

Vnímání stavby z hlediska BOZP je důležité například ze strany investora. Když zástupce investora přijde na stavbu a uvidí nepořádek, nezabezpečenou stavbu nebo nebezpečná místa, může napříště přemýšlet, zda s vámi bude chtít spolupracovat. To jak se staráte o své zaměstnance i subdodavatele se jasně odráží ve vašem nasazení v celém projektu jako takovém.

**Platí v takovém případě i „ukázaná“ formou různých improvizovaných bezpečnostních prvků z materiálu stavby?**

Na pohled možná taková řešení mohou fungovat, ale svoji funkci téměř jistě plnit nebudou. Zábradlí musí něco unést, skutečně dokázat zastavit pád. Nevěřím tomu, že roxor zapíchnutý v zemi a doplněný o prkno z materiálu stavby, by někoho zachránil. To je jen iluze na oko, ale funkční to rozhodně není. Naopak, je to spíše nebezpečné.

**Řada firem ale takové řešení volí z hlediska nákladů.**

## Je profesionální bezpečnost drahá?

Co znamená, že je drahá? Že investujete peníze do profesionálního zabezpečení, které vám přinese mnohem více než vymyšlení nějakých improvizovaných řešení? Na každé stavbě jsou přeci nějaké peníze určené na bezpečnost. Otázka je, jak s nimi projektový manažer naloží. Zda se mu vyplatí nakoupit dřevo a namáhavě a časově náročně vymýšlet a vyrábět nějaké pochybné řešení nebo jestli je lepší si pronajmout kvalitní bezpečnostní prvek. Za mě je určitě lepší ta druhá varianta. Takový systém je mimo jiné certifikovaný, je k němu patřičný servis a komponenty pro různé situace, firma ho dodá jako celek včetně návodů, snadno se montuje a nemusíte nic vymýšlet.

Samozřejmě to nějaké peníze stojí, ale kdybych to měl srovnat, finančně, budeme s dřevem nastejno. Bezpečnost ale je nepopsatelně vyšší u profesionálních prvků.

## Vy jste, například právě při realizaci bytového komplexu Riverpark 2, šli tou profesionální cestou a máte stavbu zabezpečenou systémem ochrany volného okraje XP.

Ano, máme tu v téhle chvíli (červen 2021) nasazeno 1 336,6 běžných metrů zábradelního systému XP. Ten jsme si vybrali zejména proto, že se s ním jednoduše pracuje, je variabilní, není třeba ho doplňovat o žádné mezikusy a má řadu komponentů pro různé situace na stavbě. Musím říci, že i chlapi na stavbě jsou s ním spokojeni, protože jeho instalace je intuitivní a rychlá. A není třeba ho doplňovat o žádné další řešení.

## Vybíráte si dodavatele systémů i podle jejich bezpečnosti nebo komplexity nabídky?

Pokud mohu dostat vše z jednoho zdroje - ať už se jedná o bezpečnostní řešení, bednicí systémy i podporu v rámci realizace, je to rozhodně výhodou. A je super, že třeba bednění Doka je doplňováno právě i o bezpečnostní systémy a kompletní bezpečnostní program. //

Chcete vědět víc?



Více na [doka.cz](https://doka.cz)

# System ochrany volného okraje XP



## Základní komponenty systému ochrany volného kraje XP:

- 1) Základní botka pro sloupek zábradlí XP montovaná pomocí expreskotvy Doka | 2) Botka určená pro schodiště montovaná z boku konstrukce
- 3) Sloupek zábradlí montovaný do šroubovací botky s hmoždinkou | 4) Botka se svorkou pro tloušťku konstrukce až 42 cm.
- 5) Ochranná mříž XP z ocelových profilů a drátu společně se sloupky zábradlí o výšce 1,20 metru. Instalace sloupků je jednoduchá díky systému Easy Click, zábradelní profily nebo ochranné mříže jsou snadno instalovány do stabilních třmenů sloupků zábradlí. System je certifikován dle ČSN EN 13374.



**Matěj Vaněček**, Hinton a.s.

**>> TIP: systém aktivního záchytu  
Free Falcon jako mobilní ochrana**

V rámci realizace bytového objektu BD Oskarta v Českých Budějovicích máme nasazeny desítky pracovních plošin K pro bezpečnou a komfortní práci na bednění i monolitu. Navíc využíváme i systém aktivního záchytu Free Falcon. Ten se nám velmi osvědčil, protože poskytuje spolehlivou ochranu, neomezuje pracovníky a navíc se velmi snadno přemísťuje mezi potřebnými místy například pomocí paletového vozíku. S úvazem Free Falcon je práce na stropním bednění výrazně bezpečnější.



## Bezpečné projekty podle zkušených stavbyvedoucích

Bezpečnost na stavbách je, naštěstí, výrazným tématem dneška. Nejen proto je v programu Doka Safety možné najít řadu bezpečnostních řešení pro bednění i hrubou stavbu. Každý projekt tak může být vybaven bezpečnostním řešením vhodným pro danou lokalitu, typ projektu nebo možnosti stavby a představě investora.

Bezpečná stavba neznamená stavu pouze vybavit desítkami bezpečnostních systémů. Bezpečná stavba je taková stavba, na které se zaměstnanci cítí bezpečně, pracují zodpovědně a jejíž prostředí je uzpůsobené tomu, aby byly jakékoliv nebezpečné situace eliminovány.

Bezpečná stavba je taková stavba, kde jsou všechny bezpečnostní zásady dodrženy – kde je poctivě zajištěna ochrana volného okraje, jsou k dispozici bezpečné výstupové cesty, pracovní plošiny poskytují komfortní místo pro práci, ve výškách jsou pracovníci jištěni. Je zajištěno bezpečné přepravování materiálu i jeho skladování a na stavbě je pořádek. Bezpečnou stavu představuje i profesionální přístup ke komponentům, jako je bednění či další systémy. A v neposlední řadě je třeba dodržovat bezpečné pracovní postupy, dbát na rady zkušenějších odborníků a důsledně využívat osobní ochranné prostředky jednotlivce.

Stavba není bezpečné místo. Pracovat na stavbě patří dokonce mezi nejnebezpečnější zaměstnání. Přesto se všichni chceme vrátet bezpečně domů k našim blízkým. Doka Safety.





## Tomáš Letko

Terracon a.s.

» **TIP: Prvkové stropní bednění Dokadek 30 jako aktivní prvek BOZP**

Jako aktivní bezpečnostní prvek vnímáme prvkové stropní bednění Dokadek, které nám umožňují realizovat stropní konstrukce bezpečně a pohodlně ze země, tedy bez nutnosti vstupovat na bednění. Díky možnostem systému můžeme navíc stropní bednění vybavit ochranou volného okraje už při montáži ze země a každá další práce na bednění je tak bezpečná.



## Jano Jaceník

Eurovia CS, a.s., divize Hradec Králové

» **TIP: Profesionální podpora a poradenství**

Při realizaci složitých projektů, jako bylo například zvedání mostu na obchvatu Pardubic, je největším bezpečnostním přínosem pomoc a rada zkušeného mistra. Díky tomu dokážeme realizovat i složité úkoly a nové komplikované činnosti snadno a zejména bezpečně.



**System DokaSafety může pomoci také na vaší stavbě!  
Další informace snadno získáte po načtení QR kódu!**

Chcete vědět víc?



Více na [doka.cz](http://doka.cz)

# BEZPEČNOST



## Bezpečná práce na bednění

Armovací lešení Modul je ideálním doplněním stěnových systémů Doka. Pomocí pronajimatelného systému lešení Modul lze práce na výztuži realizovat rychle a bezpečně.

## Bezpečnostní prvky



Výpis bezpečnostních prvků najdete na stránkách [www.doka.cz](http://www.doka.cz), kde najdete i příklady z jejich nasazení. Zakoupit nebo pronajmout je můžete na [shop.doka.com](http://shop.doka.com)



## Jednostranné kotvení

Jednostranné kotvení systému Framax Xlife plus přináší rychlejší a bezpečnější práci bez nutnosti vstupovat na druhou stranu bednění.

## Plánování bezpečného nasazení

Interaktivní nástroje v aplikaci Doka Tools pomáhají naplánovat stropní nebo stěnové bednění tak, aby jeho svépomocná realizace byla bezpečná a efektivní. Díky Doka Tools snadno spočítáte nosnost bednění pro zvolené velikosti místností nebo tloušťky stropních desek, abyste bez dalšího dodatečného plánování měli jasno v roztečích stropních podpěr nebo třeba bednicích nosníků a kotev.





## Snadno nahoru i dolu

Bezpečné výstupy na bednění nebo stavební objekt jsou důležitou součástí bezpečnosti na stavbě. Pohodlné výstupy navíc zrychlují práci a zvyšují komfort stavebních týmů.



## Bezpečné výstupy na bednění

Pracoviště na staveništi musí být dostupné prostřednictvím bezpečných cest a obdobně bezpečných výstupů. Doka nabízí výstupové systémy, které jsou plně integrovány do příslušného bednicího systému. Výstupy jsou koncipovány tak, aby obsluha bednění byla snadná.



## Pracovní plošiny

Pracovní plošiny jsou nedílnou součástí zabezpečení stavby. Předmontované platformy představují jednoduchý systém připravený pro okamžité nasazení a vytvoření komfortního a bezpečného pracovního místa.





## Tunel pro pěší a cyklisty

**V rámci rekonstrukce a rozšíření pardubické křižovatky „U Trojice“ bylo nutné vyřešit také pěší průchody. Jedním z nich je "tunýlek", který podchází silnici i železnici a který bylo nutné o pár metrů prodloužit.**

Pro realizaci tohoto projektu si betonáři firmy Eurovia zvolili bednicí systémy Doka, konkrétně tunelový systém založený na zvláštním bednění a systému velkoplošného bednění TOP 50 (dřevěné bednicí nosníky Doka H20, ocelové pažďíky, spojovací prvky a bednicí deska umístěná na překližkové ramenáty vyráběné pro potřeby projektu). Technicky je tunel realizovaný jako stavba v otevřené rýze.

Naplánování nasazení bednění stejně jako jeho výrobu a předmontování, zařídili odborníci na bednění ze společnosti Doka v pražských Čakovcích. O samotnou realizaci se pak postarali zkušení tesaři a betonáři ze společnosti Eurovia CS a.s.



**Pardubický tunel rozhodně není jediný, který Doka v současné době podporuje dodávkami bednění i knowhow. V celém světě se totiž pod zem zavrtávají další podobné stavby s bedněním Doka.**



Například ve Švédsku, přímo ve Stockholmu, je realizován s bedněním Doka tunel o délce čtyřiceti metrů. Dvě tunelové trouby jsou realizovány pomocí speciálních systémů Doka. Délka jednotlivých záběrů je až čtyři metry při celkové šířce lehce přesahující deset metrů.

**Chcete vědět víc?**



**Více o systémech bednění pro tunelové stavby, a to včetně příkladů realizovaných staveb, najdete na [doka.cz](http://doka.cz)**

**Více na [doka.cz](http://doka.cz)**

# Dřevo zalité v

Tři čtvrtě století po ukončení druhé světové války začaly Pardubice rekonstruovat pietní místo, které má připomínat nacistický teror páchaný v rámci heydrichiády v roce 1942. Dnes na místě stojí hrubá stavba nové expozice a památníku, která až děsivě zapadá do historického kontextu. Monolit totiž připomíná hrubě vybetonovaný bunkr.

Koncepci bunkru odpovídá i založení stavby, která je celkově umístěná pod úrovní povrchu. Kupodivu není realizovaná jako bílá vana, ale je od okolního prostředí odizolována třívrstvou izolací, přičemž do spár jsou vkládány bentonitové izolační pásy a kotevní otvory jsou utěsněny zátkami lepenými na voděodolné lepidlo. Po dokončení betonářských prací a úpravě povrchu vnějších stěn bude stavba zavezena hlínou, a to včetně části stropních konstrukcí, které budou pochozí a obsahují dokonce i kastlíky pro zasazení stromů. Ze stavby tak finálně bude viditelná pouze vstupní rampa a několik detailů zavěšených fasád z pohledového betonu.

#### Všudypřítomný pohledový beton

Objekt je realizovaný jako železobetonový, monolitický s maximálním zastoupením pohledového betonu. Ten je prezentován několika typy povrchů – od hladkých stěn vnitřní expozice (otisk desky Doka Xlife) přes jemný otisk dřevěné struktury desky Doka 3-So na stropních konstrukcích až po rustikální otisk nehoblovaných prken v rámci vstupních ramp a dalších prvků expozice. Všechny konstrukce jsou realizovány betonem CN2, 42,5 bez příměsi popílku aby nedošlo k možným nežádoucím zabarvením finálních povrchů. Vysoké nároky na kvalitu finálního povrchu betonových konstrukcí se odrazily

také v postupu realizace, kdy byly mezi jednotlivé panely bednění, na styková místa bednění s podkladní deskou nebo mezi navazující komplety bednění vkládána dodatečná těsnění, aby se zamezilo byť minimálnímu úniku cementového mléka. V případě, že by přeci jen došlo k nějakému průsaku, vždy byl v rámci betonáže připraven pracovník s hadicí, aby okamžitě odmyl prosakující mléko a nedošlo tak k znečištění už realizovaných pohledových ploch.

#### Bednění pro rustikální povrchy

Největší výzvou projektu byly požadované rustikální otisky hrubých nehoblovaných prken v rámci vstupních ramp a dalších detailů v objektu. Otisk byl realizován povrchově neupravenými nehoblovanými prkny doplněnými o zámeček pero-drážka. Komplety bednicího pláště následně byly pomocí pneumatické sponkovačky upevněny na stěnové rámové bednění Doka Framax Xlife a použity jako oboustranné, respektive v některých případech jednostranné bednění.

Zajímavostí je, že povrch hrubých prken nebyl nijak upraven, dokonce nebyl použit ani žádný odbedňovací prostředek. „*Cílem bylo vytvořit co nejobyčejnější hrubou strukturu, která by odpovídala dobovému stavebnictví,*“ komentuje Ondřej Vašíček, stavbyvedoucí firmy TAKO

# betonu

Pardubice, která stavbu realizuje. „Absence oleje se samozřejmě podepsala na odbedňovacích pracích, kdy bylo nejprve nutné odebrat rámové bednění a až posléze odbednit samotná prkna, která se k betonu přilepila díky své hrubé struktuře.“ Je třeba dodat, že hrubá prkna zanechávají v betonu nejen efektní otisk, ale často se vylomí i části nebo v betonu zůstávají drobné třísky a chloupky. Těch je možné se zbavit částečně vykartáčováním, jednodušší je ale počkat na vyzrání betonu, který je posléze sám vyloučí.

Všechny rustikální desky byly pro betonáž použity pouze jednou. Po odbednění totiž dojde nejen ke změně povrchu a tím i otisku, ale také by docházelo ke změně barevnosti betonu díky změněné nasákavosti dřeva. Navíc projekt vyžaduje různé výšky, velikosti i sklony bednicích kompletů a přestavování by bylo náročnější než příprava nových bednění.

## Vnitřní konstrukce s působivými detaily

Zatímco vnější vstupy budou připomínat hrubou stavbu, ve vnitřních prostorech dominují strohé hladké povrchy betonových ploch doplněné o zajímavé detaily. I tady byla povrchům věnována zvláštní péče, a to zejména přípravě bednění pro betonáž. „Dbali jsme na to, aby desky byly

čisté, bez jakýchkoliv poškození a správně ošetřené odbedňovacím prostředkem, který jsme nejen nanášeli stříkáním, ale také rozlešťovali hadrem, abychom neměli na stěnách žádné mapy dané nadbytkem oleje,“ komentuje stavbyvedoucí. Hladké otisky a efektní spárořez byly realizovány pomocí stěnového rámového bednění Doka Framax s deskou Xlife. Do bednění byly místy vkládané kastlíky pro vytvoření různých vnitřních úskoků a reliéfů. Ty vyráběli pracovníci firmy TAKO Pardubice na místě z překližkových desek, povrchově odpovídajícím deskám Xlife, aby byla zachována nejen struktura povrchu, ale i jeho barevnost.

Vodorovné konstrukce byly betonovány pomocí stropního rámového bednění Dokaflex doplněného o desku Doka 3-So s jemnou dřevěnou strukturou. „Vzhledem k vysokým požadavkům na pohledovou kvalitu povrchů jsme dotěšňovali i bednění pro stropní konstrukce a to nejen ve styku mezi stěnou s tropem, ale i mezi jednotlivými deskami,“ upřesňuje stavbyvedoucí. Samostatnou kapitolou jsou některé detaily stropních desek, pro které muselo být vyrobeno zvláštní bednění. Jedná se například o některé klenuté prvky, kdy na standardní bednění Dokaflex byly ustaveny ramenáty a následně upevněna prkenná konstrukce pro efektní otisk.

### Finální úpravy povrchů

Vzhledem k tomu, že v konečné fázi zůstanou povrchy betonových konstrukcí přiznané a viditelné, nejsou naplánovány žádné finální úpravy. Výjimkou je jednoduchý jednovrstvý transparentní nátěr, který má zamezit uvolňování částech prachu z betonových povrchů a zároveň zajistit snadnou omyvatelnost a údržbu konstrukce. V plánu totiž je řešení podlahových ploch formou hliněné navážky, takže protiprašné úpravy konstrukcí jsou rozhodně na místě.

### Památník na místě popraviště

Po svém dokončení, které je plánované na příští rok, bude památník důstojně připomínat oběti heydrichiády. Konkrétně na místě, kde památník stojí, bylo v původní stělnici GeStaPo (Geheime Staatspolizei, tajná státní policie nacistického Německa, pozn.) od 3. června do 9. července 1942 popraveno 194 českých vlastenců v souvislosti s represáliemi, které následovaly po atentátu na zastupujícího říšského protektora Reinharda Heydricha. „V roce 1949 vznikl na místě popraviště památník. Ten chce nyní město zrekonstruovat a vybudovat z něj místo, které nebude pouze pietním územím, ale také mementem pro budoucí generace,“ uvedla mluvčí pardubické radnice Nataša Hradní.



Pro efektní otisky dřevěné struktury bylo využito stěnové rámové bednění Framax Xlife jako únosná konstrukce. To bylo doplněno o bednicí plášť tvořený neohblovanými prkny spojenými zámkem pero/drážka a nasponkovanými na bednění.



Vzhledem k požadovanému finálnímu povrchu betonu nebyl bednicí plášť nijak ošetřen, nebyl použit žádný odbedňovací prostředek. Pro hladké konstrukce ale byla využita emulze Doka Optix určená pro pohledové betony.



Bednění bylo nasazeno jako jednostranné i oboustranné. V případě jednostranných aplikací byly jednotlivé desky rozepřeny stojkami Eurex pro stabilitu konstrukce.



Komponenty pro bednění, odbedňovací prostředky i celé systémy snadno koupíte nebo pronajmete online.

[shop.doka.com](https://shop.doka.com)





# Designové parkování

## v Dolních Břežanech

**Unikátní parkovací dům vyroste v Dolních Břežanech u Prahy. Neobvyklá budova z pera architekta Ing. Zdeňka Fránka v sobě spojí nadčasový design, moderní technologie a materiály výstavby i dopravní téma.**

Hrubá stavba parkovacího domu je realizována jako monolitická konstrukce s nosnými sloupy, jádry, nájezdy a betonovými stropními deskami. „Největší výzvou při realizaci byly nejen pohledové betony na designové prvky, ale zejména spád stropních desek. Všechny vodorovné konstrukce jsou totiž koncipovány jako nakloněná rovina se spádem 1,6 %. Což znamená, že rozdíl při dvaosmdesátimetrové délce budovy tvoří celé dva výškové metry,“ komentuje stavbyvedoucí Tašner z realizační firmy DOLEŽAL PRAHA. „Naopak všechny svislé konstrukce jsou samozřejmě bez jakéhokoliv náklonu,“ dodává.

Svislé konstrukce zato nesou výrazné designové prvky – sloupům dominují kulaté hlavy a zeštíhlené spojovací stěny, některé stěny jsou obloukové, aby lépe vyhovovaly budoucímu provozu, v celém objektu jsou precizně vyvedené obrušníky s okrouhlými konci. Nejvýraznějším prvkem designu ale bude fasáda: ta je věrná dopravnímu tématu a budou ji tvořit stovky metrů svodidel. Svodidla nebudou jen na vnější fasádě; jejich části tvoří také odvětrávací otvory ve fasádě zadní a boční.

„Jako provětrávací otvory jsou použity části svodidel. Ta jsou rozřezána pod úhlem 45 stupňů a pomocí příložek namontována na bednicí desku stěnového systému Framax Xlife. Po odbednění pak části svodidel v betonu zůstávají,“ komentuje stavbyvedoucí. Kromě zmíněného stěnového rámového bednění Framax Xlife bylo pro vodorovné konstrukce nasazeno také sloupové bednění RS a pro některé konstrukce i na míru vyráběné bednění. Svislé plochy pak byly realizovány pomocí nosníkového stropního bednění a třívrstevných bednicích desek Doka, které vynesly stropní podpěry Eurex, respektive pevná skruž Staxo 40.



# Obnova

**Ikonická stavba barrandovských teras léta chátrala. Teď se opět dostane na výsluní. Tomu ale předchází náročná rekonstrukce a dostavba, která objektu a lokalitě vrátí původní vznešenost i noblesu. Kdysi si tu totiž dávala dostaveníčko smetánka – zejména hvězdy filmového plátna z nedalekých filmových atelierů.**

Barrandovské terasy patří mezi jednu z nejvýznamnějších funkcionalistických staveb. Navrhl ji Max Urban, který svůj podpis nechal také na budově atelierů a dalších objektů v okolí. Inspirací se mu stal americký Cliff House, restaurační pavilón nad Tichým oceánem, ze kterého přenesl celou řadu nautických motivů: palubové terasy, rampová schodiště, zaoblená nároží nebo třeba pásová okna. Nejen lokalita a řešení budovy, ale také řada restaurací, barů a tanečních sálů, stejně jako přilehlé bazény nebo sluneční lázně přímo lákaly a vybízely k nekonečnému lenošení. To bylo v letech slávy – později ale došlo k řadě necitlivých stavebních zásahů, vybydlení a dokonce požáru. Dnes barrandovské terasy vstávají z popela a jejich bývalou krásu jim vrátí rekonstrukce a dostavba, na které mimo jiné pracuje společnost Terracon.

V rámci dostavby vznikají hned dva objekty, které stylově doplní stávající historickou budovu: apartmánový dům ve tvaru vlnovky po levé straně už stojí a hotelový dům ve tvaru lichoběžníku je právě realizován. A není překvapením, že v rámci obou konstrukcí se uplatnilo bednění Doka, ať už při realizaci opěrných stěn nebo celých konstrukcí. A to zejména u pravého objektu - hotelového domu - který bude tvořit lichoběžník s rozlehlým atriem a podzemním parkovištěm. Tento výrazný komplex vyrůstá hned vedle historické budovy a nabídne ubytování až pro dvě stovky hostů, desítky parkovacích míst i prostor pro relax. V současné době má ale ke svému plánovanému designovému vzhledu v černobílé barvě daleko – je totiž ve fázi výstavby a realizace monolitu.



# zašlé slávy

## Terasy Barrandov

Monolitická bude řada svislých i vodorovných konstrukcí. Což zní jednoduše, ale komplikovaný tvar, různé průvlakly, přesahující konzole a další chuťovky stavby vyžadují nasazení nejen bednicích systémů (pro stěny je zde tradičně nasazeno rámové stěnové bednění Framax Xlife, stropy jsou realizovány systémem Dokaflex), ale také podpěrné konstrukce Staxo 100 pro vynesení přesahů.

Vzhledem k tomu, že objekt se nachází na samém kraji skály, bylo nutné nosnou konstrukci řádně ustavit, aby mohla spolehlivě plnit svoji funkci. Proto byly kolem stavby vybetonovány pasy, na které rámy nosné konstrukce Staxo 100, kterých je na stavbě téměř šest stovek, stojí.

### Odpovědná ve výstavbě, odpovědná v budoucnu

Současným trendem je udržitelnost i odpovědná výstavba. To si uvědomují také na této stavbě, a tak se snaží projekt realizovat nejen ohleduplně k okolí, ale také bezpečně. Proto je na stavbě nasazena řada bezpečnostních řešení, ať už se jedná o pracovní podlahy nebo betonářské plošiny, sloupky zábradlí nebo celé systémy ochrany volného okraje. Důležitou součástí je také bezpečné přemísťování materiálu pomocí specializovaných kontejnerů a palet. To ale není vše – v rámci stavby jsou realizovány vodní zadržné systémy, které budou po dokončení využity pro zavlažování zeleně v okolí – a té bude požehnáně, protože v rámci revitalizace bude kolem nových budov vysazeno několik stovek stromů a keřů.



# Automatické mlýny

**V Pardubicích probíhá rekonstrukce a dostavba unikátních Automatických mlýnů od architekta Gočára. S pomocí bednicích systémů Doka jsou nahrazovány nevyhovující konstrukce, budovány nové stropy nebo výtahové šachty a schodiště.**

*„Rekonstrukce je vždycky náročnější než novostavba. Co je třeba udělat, zjišťujeme postupně, objevují se neustálé změny. Například původní sloupky, které nevyhovovaly nosností, měly být původně pouze opásány ocelí, nakonec se ale rozhodlo pro jejich nadbetonování,“ komentuje stavbyvedoucí Lukáš Dusbaba z realizační firmy STAVIREZEK. Obednění bylo provedeno pomocí ručního rámového bednění Frami Xlife po celé výšce sloupů, proto musely být ve stropěch vytvořeny průrazy pro betonáž. Nahrazeny musely být i některé průvlaky, tam byly nové konstrukce realizovány pomocí chemických kotev a bednění Doka. „Pro tyto konstrukce používáme standardní betonovou směs, není zde nasazena žádná výjimečná technologie. I tak si*

*ale myslím, že betony vydrží víc než ty původní. V době stavby se totiž betony míchaly na stavbě a je jasné že poměry jednotlivých složek byly všelijaké a ošizené. Dnes je situace samozřejmě jiná,“ komentuje stavbyvedoucí.*

V rámci rekonstrukce vznikne i nová budova polytechnických dílen. Její velkou část bude tvořit monolitická konstrukce, která bude odpovídat cihlové stavbě původních Automatických mlýnů – bude totiž vystavěna z probarveného červeného betonu a realizována samozřejmě s bedněním Doka. Jak bude celá stavba vypadat, to se nechte překvapit. Už teď ale na místě stojí dvě první konstrukce z perfektně probarveného pohledového betonu.



## Automatické mlýny:

První zmínka o mlýnu na tomto místě je z roku 1586, ovšem stávající budova vznikla až v roce 1910 podle návrhu architekta Gočára ve stylu dekorativní moderny. Mouka se tu mlela 102 let, teď tu bude sídlit východočeská galerie.





# Jedeme pro Petru!



TEAM  
**PRO BETON**  
DOKA | ORLIMEX | EUCON

**Tři firmy ze stavebního průmyslu se spojily pro dobrou věc. Zaměstnanci firem Doka, Eucon a Orlimex vytvořili tým PRO BETON, který se účastní cyklistického maratonu „Metrostav Handy Cyklo Maraton 2021“. Nejde ovšem o zábavu, cílem je podpořit hendikepovanou cyklistku.**

*„V rámci závodu najedeme 2 222 kilometrů, které musíme zvládnout za 111 hodin. Bude to náročný závod, ale jsem si jistý, že společně to dáme. Tak jako už po léta společně dáváme složité stavební projekty,“ říká kapitán týmu, Jan Mikula. Společnosti Doka, Eucon a Orlimex tvoří silnou trojku na českém stavebním trhu a díky jejich společnému nasazení vznikla řada zajímavých a prospěšných staveb. Teď navíc jednotlivci z firem spojili své síly a v cyklistickém týmu PRO BETON se vrhnou na závodní pole. „Název týmu PRO BETON reflektuje naše stavební zaměření, ale to teď není to nejpodstatnější. Podstatné je, že nabeton podpoříme naši patronku Petru Hurtovou,“ dodává kapitán týmu.*

Závod se totiž jede zejména na podporu hendikepovaných sportovců, respektive cyklistů. Patronem týmu PRO BETON se stala Petra Hurtová, nadaná handbikerka a dobrovolnice. Tu ale letos čeká náročný zdravotní zákrok a dlouhá rekonvalescence, ke které by jí mohl pomoci právě tým PRO BETON, respektive jeho účast v závodě: „Naším cílem je zejména vyzískat prostředky na nový handbike pro Petru. Její starý stroj už by potřeboval nahradit a po operaci bude muset co nejdříve začít jezdit. Dalí jsme si proto cíl prostřednictvím závodu vybrat 222 000 korun na nový speciální handbike a další zajištění pro Petru,“ komentuje kapitán týmu.

1

**patronka týmu**  
Petra Hurtová

3

**firmy**  
Doka - Orlimex - Eucon

8

**závodníků**  
pojede Maraton

111

**hodin**  
stráví v sedlech kol

2222

**kilometrů**  
měří trasa

220

**tisíc korun**  
chtějí akcí získat pro Petru

## Zapojit se může každý a nemusí ani sednout na kolo

Závod se pojede v červenci letošního roku a rozhodně bude fyzicky nejnáročnější částí celého snažení týmu. Mimochodem, závodit bude sice „jen“ osm cyklistů, celkově ale tým bude čítat přes dvě desítky lidí, kteří budou zajišťovat zázemí, doprovod, převozy, ubytování a další podpůrné činnosti. Hlavním cílem takového nasazení je zmíněná podpora Petry Hurtové. Tu může podpořit každý, a to prostřednictvím veřejné sbírky, takzvané výzvy k podpoře, kterou můžete najít na adrese

<https://www.darujme.cz/vyzva/1201885>.

Team PRO BETON děkuje za každou podporu!

Sledovat tým, fandit mu nebo jen sem tam juknout jak probíhají tréninky můžete na Facebooku nebo Instagramu a třeba i na stránkách samotného závodu na profilu týmu Pro Beton.

Děkujeme, že v tom jedete s námi :-)

## Kdo je Petra Hurtová?

Petra Hurtová, rodačka z České Lípy, je nadšená paracyklistka a maminka dvanáctiletého syna Viktora. Narodila se s genetickým onemocněním způsobujícím zvýšenou lámavost kostí. To jí ale nebrání v tom, aby pravidelně sedla za říditka handbiku a užila si cyklistiku v náročném kopcovitém terénu. Handbike byl pro Petru ze začátku jen zábavou, ale postupem času si vyjezdila prvenství mezi horskými handbikerkami. Vedle rodinných povinností má Petra i ty pracovní - pětkrát v týdnu každý večer odjíždí na noční směnu do Kolářkárny u Salvátora v Jablonném v Podještědí, kde, jak sama říká, zastane vše, co je třeba. Dojíždění do práce je pro ni náročné, ale i přesto má svou práci ráda a svůj volný čas rozděluje mezi rodinu, sport a dobrovolnickou činnost.

Na svém handbiku překonává výškové metry už více než 11 let, ale za tu dobu už má něco najeto a je čas na výměnu za nový. V tom jí chceme pomoci - i proto, že v důsledku svého onemocnění Petra postupně ztrácí sluch, který by jí mohla zpět vrátit náročná operace. Tu má plánovanou na jaro 2021. Rekonvalescence bude dlouhá a s nejistým výsledkem, ale Petry touha usednout po operaci zase na handbike je obrovská a my bychom jí společnými silami chtěli podpořit a pomoci k tomu, aby po úspěšné operaci mohla usednout na nový stroj a s jeho pomocí zdolat vysněné vrcholy.

## Jak jednoduše Petru podpořit?

Zapojte se do sbírky na serveru Darujme a pomozte Petře příspěvkem! Každá koruna pomůže dosáhnout vytýčeného cíle a zejména pomoci Petře ke získání potřebného handbiku! K dárcovské výzvě vás dovede QR kód!

<https://www.darujme.cz/vyzva/1201885>

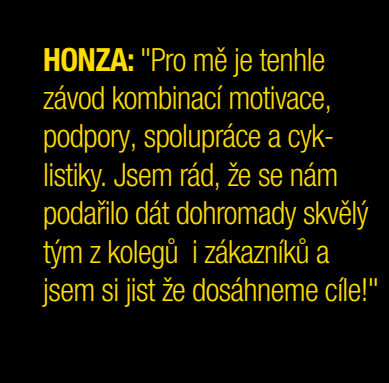




**TOMÁŠ:** "Zapojení do téhle akce pro mě představuje skvělou příležitost jak zúročit hodiny strávené na kole a ještě pomoci dobré věci."



**MARTIN:** "Vždycky je skvělé vyrazit s dobrou partou na kola. A pokud to přináší takovou náročnou výzvu a ještě pomoc, pak by byla hanba vůbec uvažovat o tom, že by se člověk nezapojil."



**HONZA:** "Pro mě je tenhle závod kombinací motivace, podpory, spolupráce a cyklistiky. Jsem rád, že se nám podařilo dát dohromady skvělý tým z kolegů i zákazníků a jsem si jist že dosáhneme cíle!"

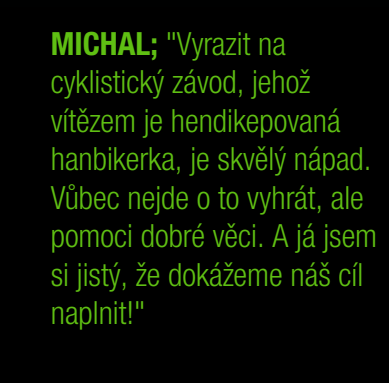


**VERONIKA:** "Ze sedačky v obýváku s mobilem v ruce může pomáhat každý. Ale zapojit se do extrémního cyklistického závodu, podpořit dobrou věc a zažít něco nového, to chce přeci jen odvahu a odhodlání!"



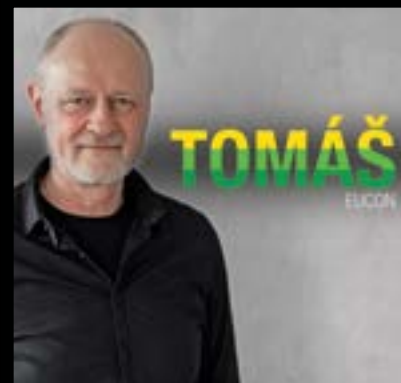
**SERGEJ:** "Celý život rád objevuji nové věci, přijímám nové výzvy, poznávám nové lidi a nepřestávám se u toho bavit. Takže pozvánku k účasti v tomhle krásném závodě jsem přijal s nadšením."

**FILIP:** "Běžně podporuji různé dobročinné akce a když mě přátelé a kolegové přizvali do tohoto projektu, rád jsem se připojil. Individuální závod bych nejel ale tohle je fajn výzva pro dobrou věc."



**MICHAL:** "Vyrazit na cyklistický závod, jehož vítězem je hendikepovaná hanbikerka, je skvělý nápad. Vůbec nejde o to vyhrát, ale pomoci dobré věci. A já jsem si jistý, že dokážeme náš cíl naplnit!"

**TOMÁŠ:** "Cyklistika je pro mě vášně a znamená i dobrou partu lidí. A pokud to můžeme spojit pro podporu něčeho dobrého, pak přeci nemohu jen tak stát stranou."



**MICHAL:** "Spojení náročného endurance závodu a charitativní akce je fantastická myšlenka. Jako vášnivý cyklista jsem do toho okamžitě šel. Takovou akci se skvělými lidmi kolem si nemůžu nechat ujít."



**PETRA:** "Už bezmála 11 let brázdím tento svět na třech kolech svého handbiku. Letos mě oslovil Martin, jestli bych se nechtěla stát patronkou jejich támu. Na to jsem ráda kývla a celá tato parta lidí pojede letošní závod pro mě. Jsem na to hrdá!"



**Pojed'te v tom s námi!**

Lajkujte, sledujte, fanděte!

**Pomáhejte :-)**



[facebook/teamprobeton](https://www.facebook.com/teamprobeton)



[Instagram/teamprobeton](https://www.instagram.com/teamprobeton)





**doka**

# myDoka zákaznický portál

Portál elektronické správy staveniště myDoka můžete ovládat odkudkoliv, třeba z Vašeho mobilního telefonu. Veškerá data o bednění na Vaší stavbě tak můžete mít neustále po ruce.

Navíc má nový kabát. Jednodušší, přehlednější, modernější. A na míru Vám. Protože myDoka je Vaším nástrojem.

[www.myDoka.com](http://www.myDoka.com)

# Most zdviháný hydraulikou

**V rámci výstavby obchvatu Pardubic (D35) bude realizována řada mostů, z nichž některé jsou navrženy jako celkově monolitické, tedy bez kluzných ložisek a dilatačních spár. Z toho důvodu bylo nutné při jejich realizaci využít metodu hydraulické rektifikace mostovky po sesednutí částí mostu a před finálním zmonolitněním. Jako první byl takto ustaven most SO 207, další budou následovat.**

Spodní stavba mostu je realizována na vrtaných pilotách. Na ty navazují základy a následně i opěry mostu a mostní pilíře. Tyto části stavby byly realizovány pomocí stěnového rámového bednění Doka Framax s deskou Xlife, respektive sloupového bednění Framax a ručního rámového bednění Doka Frami Xlife pro základové patky. Vrtané piloty a masivní základové konstrukce jsou nutné z důvodu méně stabilních podložních vrstev, které jsou nakonec také důvodem pro následné korekce ustavení mostovek před kompletací monolitu.

**Realizace betonových mostovek** byla umožněna pomocí podepření pevnou skruží Doka Staxo 100 s nosností až 100 kN na nohu konstrukce. Ta byla doplněná o speciálně konstruované dočasné podpěry Doka 1000 kN, které sloužily nejen jako doplnění pevné skruže, ale i jako následné podpěry pro rektifikaci mostovek. Ty totiž nejsou uloženy na ložiskách, ale budou v poslední fázi zmonolitněny s opěrami v jeden celek. Přesné ustavení mostu

po sesednutí všech částí je tak nutné, aby se zabránilo možným prasklinám vzniklým pnutím v konstrukci. Betonáž mostovky jako takové pak byla prováděna do nosníkového bednění systému TOP 50 doplněného o únosné ocelové profily Doka SL-1 a třívrstvou bednicí desku Doka 3-So. Zbývá dodat, že zabezpečení stavby bylo realizováno pomocí pronajímatelných sloupků zábradlí „S“ doplněných o stavební fošny.

## **Rektifikace mostu pomocí hydraulických lisů**

Po odbednění a odstranění nosné konstrukce Doka Staxo 100 přišly ke slovu dočasné podpěry. Ty byly umístěny už předem na lože tvořené betonovými panely a monolitickou deskou a jejich konstrukce byla speciálně navržena pro tento účel. Zčásti byly vytvořené ze standardních pronajímaných dílů, část byla navržena a otestována v technických kancelářích Doka v Praze a rakouském Amstettenu. Samotné lisy pro zdvižení mostovky dodala firma Ulbrich, která zastupuje americkou firmu dodávající výkonná



a spolehlivá hydraulická řešení. „*Rektifikace pomocí hydraulických lisů se prováděla z důvodů postupného a rozdílného sedání jednotlivých částí mostu. Podloží v rámci lokality nepatří mezi nejstabilnější a vzhledem k navržené konstrukci mostu jako celkově monolitické bez ložisek, bylo nutné, aby všechny části byly finálně usazené před jejich spojením,*“ komentuje stavbyvedoucí Jano Jaceník ze společnosti Eurovia CS a.s., divize Hradec Králové, který měl výstavbu tohoto mostu na starosti. „*Paradoxem je, že největší pokles jsme nezaznamenali u jednotlivých částí mostu, ale právě u podloží dočasných podpěr,*“ dokončuje stavbyvedoucí.

Postupné zvedání mostu probíhalo ve čtyřech etapách, kdy vždy dva hydraulické lisy byly nasazeny na jednom konci mostovky. Pomocí postupného zdvihání v rámci milimetrů byl příslušný konec mostovky ustaven do ideální polohy. Následně byly zaaretovány odbedňovací klíny na dočasné konstrukci, lisy vyjmuty a přesunuty na další část mostovky. „*Celá tato operace se opakovala dvakrát a vypadá to, že konstrukce již pevně sedí. Přesto ještě před finálním spojením konstrukce pár týdnů počkáme,*“ dodává stavbyvedoucí Jaceník.

**Řešení bylo dodáno na klíč.** Usazení mostovky pomocí hydraulických cylindrů je proces, který se skládá z řady proměnných, do nichž standardně vstupuje celá řada dodavatelů nebo subdodavatelů. V případě realizace monolitické konstrukce mostu SO 207 v rámci obchvatu Pardubic se jednalo (s výjimkou dodávek stavebních materiálů) o dodavatele jediného. Bednicí a bezpečnostní systémy i podpěrné skruže, plány pro jejich nasazení, řešení speciálních dočasných podpěr, hydraulické systémy, poradenství v rámci projektu i zdvihání mostu pomocí hydraulických lisů dodala jako komplexní balík služeb společnost Doka. „*Řešit celý proces s jedním dodavatelem nám výrazně uspořilo čas i nervy. Zejména u složitějších procesů, jako byl tento most, se vyplatí využít zkušeností odborníků na bednění a získat komplexní řešení od jednoho dodavatele,*“ ukončuje stavbyvedoucí Jaceník z hradecké pobočky společnosti Eurovia CS a.s. .



1



2 3



1) Dočasná podpěra mezi pevnou skruží Staxo 100

2) Kontrola výsuvu hydraulických lisů při rektifikaci mostovky

3) Manometry hydraulického systému při plném výkonu

↓) Při rektifikaci mostu pomocí hydraulických lisů pomáhal Doka montážní mistr



## Obchvat Pardubic

Rozsáhlý infrastrukturní projekt představuje realizace dlouho očekávaného obchvatu Pardubic. Doka podpořila výstavbu řady mostů, opěrných stěn a dalších monolitických konstrukcí, a to s nasazením tradičních i nových bednicích systémů nebo souvisejících podpěrných konstrukcí.



# 01

## Přes místní komunikaci

Místní komunikace obchvat překračuje několikrát: Například u obce Dolní Roveň společnost Eurovia realizuje náročnou stavbu, která si vyžádala dokonce neobvyklé podepření hotové mostovky nejen skruží Staxo 100, ale také pomocí dočasných podpěr Doka 1000 kN. S jejich pomocí následovala hydraulická rektifikace mostu.

# 02

## Přes vodu

Obchvat na některých místech překonává lokální vodní toky, jako například Brodecký potok nedaleko obce Rokytno. Ten realizuje společnost Strabag, a rozhodně není jediný - v řadě za sebou tady totiž zmíněná společnost staví mosty hned čtyři. První už má téměř hotový, u posledního je zatím vyvazována výztuž pro opěry.



# 03

## Přes obchvat

Současný hlavní tah vede přes budovaný obchvat. Silnice i po otevření obchvatu zůstane důležitou komunikací, takže bylo nutné vytvořit přemostění. Toho se ujala firma Strabag, která pro stavbu nasadila mimo jiné novou pevnou skruž UniKit.



# 04

## Přes vlak

Přemostění lokálních vlakových tratí je v rámci stavby obchvatu realizováno například u obce Dolní Roveň. Vznikl tady malý viadukt přes jednokolejnou trať.



## Doka pro bydlení

Každým dnem vznikají desítky nových bytů, kancelářských nebo obchodních prostor. Většina novostaveb je realizována jako monolitická struktura nebo alespoň částečně monolitický skelet. Doka proto u takových projektů nemůže chybět, ať už jako dodavatel bednění nebo bezpečnostních systémů.



### 05

#### Rezidence Oskarka

První zelený dům v Českých Budějovicích. První inteligentní dům v Českých Budějovicích. Těmito přívlastky se pyšní rezidenční projekt Oskarka, který realizuje společnost Hinton s dodavatelem Betwork a bedněním Doka. A nejen s ním - součástí je nasazení řady moderních bezpečnostních systémů.



### 06

#### Pergamenka

Druhou etapu rezidenčního komplexu Pergamenka realizuje s bedněním Doka společnost PP53. Komplex vyroste v pražských Holešovicích a po svém dokončení nabídne desítky nových bytů, relax zónu, komerční prostory a samozřejmě i tolik potřebné podzemní garáže.

# 07

## Dock 05

Další budova doplní stávající komplex Dock v pražské Libni. Stavby se tradičně ujala společnost Monolith Bau, která realizovala i další budovy v oblasti. Dock 05 bude designově navazovat na stávající zástavbu, takže monolitická konstrukce bude obsahovat i šikmé sloupy nebo ozeleněné střechy.



# 08

## Neo Riviera

V Modřanech vyrůstá další z objektů obytného komplexu Neo Riviera. Pod taktovkou firmy Solidum zde vzniká budova F. Stavba je řešena jako monolit, takže ke slovu přišel nejen um betonářů, ale také různé systémy bednění Doka. Svislé konstrukce tak byly formovány systémem Framax s deskou Xlife, vodorovné konstrukce s nasazením stropního nosíkového systému Dokaflex, který vynáší stropní podpěry Eurex nebo nosná konstrukce Staxo40.



## Kolem světa

Rezidenční projekty, mosty, sakrální stavby, kancelářské budovy nebo třeba vědecká centra a přehrady. To vše je po celém světě dnes a denně realizováno s pomocí bednění Doka. S více než sto šedesáti distribučními centry v sedmdesáti zemích světa a desítkami let zkušeností s nejnáročnějšími projekty, je Doka relevantním partnerem pro všechny typy staveb.



# 09

## Rakousko

Při stavbě Ankerblock Süd na A26 Donabrucken / Westring v Rakousku jsou realizovány masivní betonové bloky jako úchyty pro závěs mostu. Při poslední fázi betonáže bylo uloženo 600 m<sup>3</sup> betonu, což je celkem 75 mixů! Aby se minimalizovalo riziko vzniku trhlin, celá stavba je sledována pomocí systému Concremote.



# 10

## Kuvajt

Více než 10 000 m<sup>2</sup> velkoplošného bednění TOP 50 je nasazeno při realizaci mostu u přístavu Mina Abdulah nedaleko kuvajtského hlavního města. Není to jediná stavba na silnici RA /238, Doka zde podporuje dalších sedm mimoúrovňových křižovatek, osm nadjezdů a množství technických staveb.





# 11

## Slovensko

V Bánské Bystrici vzniká rozlehlý kancelářský komplex Interpolis Office Center. Po dokončení bude mít více než 8200 m<sup>2</sup>, energeticky efektivní fasádu a další technické vychytávky. V současné době je ale ve fázi výstavby, takže na místě jsou spíš bednicí systémy než chytrá řešení pro moderní budovu.



# 12

## Maďarsko

Most na dálnici M85 Csorna-Pereszteg v Maďarsku je kombinací ocelových a monolitických prvků. Pro realizaci bylo dodáno nejen výrazné množství bednění, ale také jedinečné řešení pro ukotvení závěsů ocelové konstrukce do betonových opěr mostu.



## Kolem světa

Doka působí po celém světě a na pěti kontinentech. Každé místo má svá specifika, způsoby výstavby a realizace konstrukcí. Jedno ale mají společné: řada z nich je realizována s bedněním Doka. A je jedno, zda se jedná o ruční bednění nebo o sofistikované samošplhací systémy, protože ve výsledku jde hlavně o profesionální přístup dodavatele bednění i realizační firmy.

# 13

## Ázerbájdžán

Samošplhací bednění je nasazené pro stavbu výškové budovy v ázerbájdžánském hlavním městě, kde je realizován prestižní rezidenční projekt Port Baku.

Systém SKE 50 plus je doplněný o ochranné štíty, které výrazně zvyšují nejen bezpečnost, ale i komfort na stavbě – město je totiž proslulé téměř neustálým silným větrem.



# 14

## Dánsko

Žádné standardní řešení, všechno bednění je vyráběné na míru pro potřeby projektu. To je stavba nového kostela v dánském Trekronen.





# 15

## Turecko

Asi 200 kilometrů západně od Istanbulu jsou Dardanely – padesátikilometrový kanál, který odděluje Evropu a Asii. Vytváří strategické spojení Egejského a Černého moře, přes moře Marmarské. V roce 1915 zde vznikl mohutný montovaný most, který je dnes doplňovaný o další části u Malakara, Galipoli a Lapseki. Nejvýraznější v této oblasti je ale stavba mostu Çanakkale 1915. O jeho velikosti může svědčit to, že do stavby bylo uloženo 147 750 m<sup>3</sup> betonu, 18 400 tun výztuže a pro realizaci bylo nasazeno 27 200 m<sup>2</sup> bednění Frami Xlife a TOP 50. Stavbu pak doplnily šplhací systémy MF 240, pevná skruž i bezpečnostní řešení.

# 16

## Egypt

V egyptské poušti vyrůstá město čtvrté generace, jak je nazývána oblast New Alamein. V současné době je ve výstavbě, ale v budoucnu nabídne ubytování až pro tři miliony obyvatel, centrum pro egyptologii i novou turistickou destinaci. Mezi nejvýraznější stávající stavby patří čtyři věže Coastal Towers LD00, které budou mít až třiatřicet pater.

Železobetonové konstrukce pomohla realizovat lokální pobočka Doka. A to nejen dodávkami bednění, kterého je na stavbě skutečně požehnaně (například 14 500 m<sup>2</sup> stropního bednění Dokaflex, 611 kompletů ochranných štítů Xclimb 60, 2 650 m<sup>2</sup> velkoplošného bednění TOP 50 nebo 550 m<sup>2</sup> stěnového bednění Framax Xlife) ale také poradenstvím, plánováním nasazení bednění a samozřejmě i pomocí montážních mistrů přímo na stavbě.



# Letmá pro Kuvajt

**Jednou z nejdůležitějších dopravních tepen v Kuvajtu se stane Route 40, neboli Nawaseeb Road, úsek RA217. Pro realizaci tohoto strategického koridoru mezi Kuvajtem a Saudskou Arábií je nasazena řada bednicích systémů Doka – mezi jinými také vozíky letmé betonáže.**

Komplexní projekt pokrývá úsek dlouhý 37 kilometrů, zahrnuje rekonstrukci stávajících objektů, rozšíření dálnice do šestiproudové stavby tří mostů a několika mimoúrovňových křižovatek. Ty nahradí devět klasických křižení. Je zřejmé, že takto komplexní projekt není jednoduchou záležitostí a vyžaduje vysokou odbornost všech zúčastněných firem. I proto se realizační firma obrátila na kuvajtskou pobočku Doka, která zajistila nejen dodávky bednění, ale také jeho 3D plánování, logistiku dodávek, odborné poradenství na místě a další služby.

## **Trojdimenzionální modely**

Složité bednicí systémy, jako je zejména zmíněný vozík letmé betonáže, byly plánovány v 3D modelech tak, aby si investor i stavební týmy mohli detailně prohlédnout systém jeho sestavení i funkci. Celkem je na stavbě nasazeno šest vozíků letmé betonáže, přičemž s jejich nasazením bude realizována dvojice mostů o délce 940, respektive 893 metrů s maximálním rozpětím 110 metrů. Samotné bednění pak tvoří více než 2 000 m<sup>2</sup> velkoplošného systému TOP 50; celkově je na stavbě nasazeno více než 800 tun materiálu Doka a to včetně nosné konstrukce UniKit, která byly využita pro realizaci pilířů mostu, respektive jejich hlavic.

## **Optimalizace systému i snadné nastavení**

Každý projekt letmé betonáže je unikátním. I když je pro jejich realizaci používán stejný systém, vždy je nutné jej upravit pro potřeby projektu. To je ale díky malému počtu samostatných dílů poměrně jednoduché. Vozík lze navíc snadno upravovat pro různé geometrie mostu a to pomocí hydraulických válců namísto řetězových kladkostrojů. Hydraulicky je posouváno i samotné bednění, což znamená snazší, přesnější a rychlejší ustavení komponentů systému pro další betonáž.

## **Bezpečnost pro všechny pracovníky**

Vozík letmé betonáže Doka používá speciální kluzná ložiska, která umožňují bezpečný a plně kontrolovaný posun a zabraňují nežádoucím pohybům. Samozřejmostí jsou plně uzavřené pracovní plošiny a integrované výstupové systémy v rámci vozíku, stavba pak disponuje řadou bezpečnostních prvků Doka Safety, jako je například ochrana volného okraje nebo výstupové věže.



## Víte, že...

... poprvé v celosvětovém měřítku byl vozík letmé betonáže Doka nasazen v České republice? V roce 2008 měl premiéru na stavbě mostu přes Labe u Litoměřic. Celosvětově se jednalo o první nasazení kompletního řešení pronajimatelného vozíku pro letnou betonáž, který je primárně kompletován z běžně dostupných dílů. To znamená nejen snížení nákladů, ale také stoprocentní kompatibilitu s bednicími systémy, které nese. Stavební firma navíc jedná pouze s jedním dodavatelem technologií, což usnadňuje plánování, logistiku školení vlastních zaměstnanců i samotné nasazení systémů na stavbě pod dohledem zkušených montážních mistrů ze společnosti Doka.

**Chcete vědět víc?**



**Více na [doka.cz](http://doka.cz)**

Cologne | Německo

# Oceněný systém DokaXact

Doka získala ocenění Innovation Award of Excellence v kategorii výstavby výškových budov za systém DokaXact. Cenu uděluje CTBUH 2021 Awards Programme a byla udělena na konferenci, která letos poprvé proběhla online. CTBUH (Council on Tall Buildings and Urban Habitat – Rada pro výškové budovy a městskou výstavbu) je přední světovou organizací zabývající se vývojem a inovacemi pro výstavbu, technologie, materiály a konstrukční metody městské zástavby.

**DokaXact je interaktivní řešení založené na senzorech**, které umožňuje přesné umístění bednění stěn pro svislé konstrukce. Jedná se o nástroj pro geodety a stavební týmy, díky kterému je možné rychle a přesně vyrovnat bednění používané zejména u šplhacích systémů Doka. Podle Wojciecha Jawora z firmy Surveyor, AJ Morrisroe & Sons Ltd., byl tento systém použit poprvé při stavbě Elephant Parku v Londýně: *“Systém DokaXact jsem používal při zaměřování bednění na této stavbě téměř každý den. Díky systému bylo zaměření přesné, rychlé a jednoduché a měl jsem přesnou kontrolu nad bedněním na stavbě,”* říká Wojciech Jawor.

Nároky na přesnost, rychlost, kvalitu a preciznost výstavby stále rostou. Například v případě vertikálních konstrukcí a jejich kombinace s prefa prvky u výškových budov, je přesná koordinace při realizaci konstrukce základem kvalitní stavby. Díky systému DokaXact je takové konstrukce možné zaměřit s přesností na dva milimetry, a to pomocí skupiny senzorů připojených k definovaným měřícím bodům stěnového bednění. Ty bezdrátově komunikují s centrální jednotkou, která polohu jednotlivých prvků vyhodnocuje a upozorňuje na nutnost případné úpravy náklonu či polohy.

**DokaXact je jedním z digitálních nástrojů**, které podporují lepší kvalitu a rychlost výstavby. Díky zmíněným senzorům vyhodnocuje polohu bednění a vyhodnocená data jsou přístupná nejen stavbě, ale také geodetům nebo technikům bednění. Portál je tak platformou pro kontrolu, monitorování a vyhodnocování i zlepšování procesů a optimalizaci rutin. *„DokaXact může pomoci přesněji a rychleji budovat betonová jádra výškových budov, mostní pilíře nebo vysoké konstrukce, a to nejen s ohledem na kvalitu díla ale také na rychlost výstavby. Díky systému je po celou dobu betonáže známá skutečná poloha bednění a jeho chování při betonáži. Získaná data je navíc možné exportovat do katalogů systému BIM a pomoci tak s digitalizací objektu pro další využití,”* říká Dan Zvinca z Business Development DokaXact.

O přínosnosti systému DokaXact svědčí zejména pozitivní zkušenosti stavebníků, kteří již systém vyzkoušeli v rámci svých projektů. Kvalitu systému navíc podtrhují získaná ocenění; CTBUH Award of Excellence 2021 totiž zdaleka není jediným oceněním, které systém získal – mezi další se počítá například 2020 Innovation Award of Excellence from Building Enclosure, bronzové ocenění na 2019 Matexpo Innovation Award a ocenění 2019 bauma Innovation Award Finalist.



System Doka Xact testují stavebníci po celém světě – a zatím s velkým úspěchem. Podobné technologie se nejčastěji mezi prvními uchytí například v USA nebo Velké Británii. Překvapivě se po něm ale vrhli i odborníci ze severovýchodních zemí a s jeho pomocí realizují hned dvě výškové stavby: první je věž Kariatonet, která bude mít 245 metrů a 73 pater pro byty, hotelové pokoje i kanceláře. Tou druhou je 144 metrů vysoká budova Citygate (na snímku) se 36 patry.

**Chcete vědět víc?**



**Více na [doka.cz](http://doka.cz)**



# Zachycená energie slunce

**„Udržitelnost“ je jedním ze zaklínadel dnešní doby. Je ale zaklínadlem, které skutečně přináší výsledky, jak ukazuje iniciativa společnosti Umdasch a její dceřiné společnosti Doka. Prvním jasným výstupem je interní soutěž, kde zaměstnanci hledají cesty ke snížení emisí nebo ochraně životního prostředí. Tím druhým je obrovský fotovoltaický systém, který spouští Doka na střechách továrny v Amttettu.**

Fotovoltaický systém na střeše továrny funguje od prvního čtvrtletí letošního roku ve zkušebním provozu. Postupně bude rozšiřován a plného výkonu by měl dosáhnout v létě, kdy bude produkovat 910 000 kilowatthodin ročně. To odpovídá roční spotřebě energie dvou set čtyřčlenných domácností.

K environmentálně udržitelným aktivitám nepatří jen fotovoltaická elektrárna, ale také další aktivity, které společnost inspiruje. V současné době se zabývá například projektem ke snížení spotřeby cementu ve stavebních pracích, stejně jako ke snižování spotřeby vody a dalších přírodních surovin. Samozřejmostí pak už dnes je ekologické chování založené například na šetřících spotřebičích, ozeleňování poboček nebo provozem CNG a elektrických vozíků ve skladech.

## 3 fakta

o fotovoltaické elektrárně Doka



### Jaro 2021

na jaře letošního roku byla elektrárna uvedena do provozu



### 910 000 kWh

je plánovaný roční výkon solárních panelů umístěných na střechách výrobních prostor Doka



### 235 tun CO<sub>2</sub>

ušetří elektrárna na emisích do ovzduší

## 5 faktů

o udržitelnosti v pobočkách v ČR



### Stromy

V našich pobočkách i mimo ně jsme vysázeli tisíce stromů a keřů



### Voda

Při servisu bednění a údržbě systémů používáme šetrné prostředky a šetříme vodou



### Energie

Používáme šetrné a úsporné LED osvětlení v kancelářích i provozech



### Emise

Naše manipulační technika jede na elektřinu nebo CNG, čímž snižujeme emise z provozu



### Recyklace

Dbáme na důslednou recyklaci materiálů tak, aby byly k dalšímu použití.





# Bednění třeba růžové

**V továrně na bednění Doka, v rakouském Amstettenu, byla spuštěna nová, plně automatická prášková lakovna rámového bednění Framax a Frami. Díky novému konceptu zvládne všechny velikosti ráků bednění, a to včetně těch největších velkoplošných prvků Framax Xlife Plus.**



Plus ale není jen velikost, nýbrž také použité technologie – při lakování se nepoužívají sloučeniny chromu IV, o 80% je snížena spotřeba vody a při sušení je znatelně nižší spotřeba energie pomocí chytrého využití zbytkového tepla. Samotné lakování je prováděno s robotickou přesností a zbytková barva je stoprocentně recyklována. Zapékání barvy poskytne vyšší odolnost ráků i dlouhodobou výdrž barvy a stálobarevnost.



Nový provoz je jedním z nejmodernějších závodů svého druhu v Evropě a jednou z největších výrobních investic, jaké Doka za poslední desetiletí provedla. Výroba je promyšlená do posledního detailu: od produkce šetrné k životnímu prostředí, přes provoz založený na nejmodernějších technologiích až po minimalizované a maximálně účinné technické řešení celé linky.

Vzhledem k vysoké automatizaci a samostatnosti provozu je třeba jen nezbytné minimum lidské práce. Eliminují se tak nejen chyby, ale zůstává i cenová konkurenceschopnost bednění vyrobeného v evropské kvalitě. Na kvalitě a lokální produkci si totiž Doka zakládá.

A další plus? Ráky si můžete nechat zhotovit třeba ve firemních barvách vaší společnosti. A ta může být třeba... **růžová**



# Informace (p)o celém světě

Po celém světě jsou realizovány odvážné stavební projekty, řada z nich právě s pomocí bednění Doka. Často stojí za pozornost a kolegové z jiných zemí se jimi právem chlubí. Stejně jako my, Česká Doka, se ve světě chlubíme projekty, které jsou realizovány u nás.

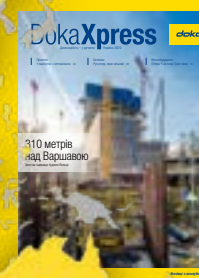
Jedním z těchto „chlubicích kanálů“ je třeba časopis Doka Xpress, který držíte právě v ruce. Doka Xpress je v současnosti k dispozici v sedmácti Doka zemích, což znamená stejný počet jazykových mutací. Nutno říci, že každá země si svůj časopis vytváří sama a nejde tak o překlad nějaké mezinárodní verze. A my jsme rádi, že vám můžeme říci, že české vydání Doka Xpress bylo ohodnoceno jako nejlepší regionální mutace na světě :-). Je to výsledkem interní marketingové soutěže, kterou uspořádali kolegové z oddělení marketingu v centrále Doka v rakouském Amstetenu, a znamená to, že se Doka Xpress dostává nejen do vašich schráněk, ale i do pozornosti zahraničních kolegů a dalších firem či investorů.

Doka Xpress však není jediným zdrojem informací o společnosti Doka, službách bednicí technice nebo projektech realizovaných s bedněním Doka. Většina zemí má svůj profil na facebooku, instagramu, linked-in, twitteru, tik-toku a dalších národních sociálních sítích. A samozřejmě jsou i moderní stránky, které najdete na adrese [www.doka.cz](http://www.doka.cz).

**Společnost Doka v současné době působí ve více než sedmdesáti zemích, ve kterých dohromady provozuje až sto šedesát poboček.**

Většina z těchto lokálních zastoupení zároveň provozuje své informační kanály - ať už jsou to lokální jazykové mutace internetových stránek Doka, vlastní vydání Doka Xpress nebo populární kanály na sociálních médiích jako je facebook, instagram, twitter, linked-in a podobně.

Stačí vám třeba chytrý telefon a svět staveb Doka máte jako na dlani - zkuste se někdy podívat na mezinárodní kanály Doka a zjistíte jak zajímavé stavby se ve světě realizují!



## Kontakty:

[www.doka.cz](http://www.doka.cz)



Společnost Doka provozuje více než 160 poboček a logistických center ve více než 70ti zemích světa na pěti kontinentech.

 [www.facebook.com/CeskaDoka](https://www.facebook.com/CeskaDoka)

 [www.youtube.com/Doka](https://www.youtube.com/Doka)

## Pobočka Praha

Za Avii 868/1  
196 00 Praha 9  
- Čakovice  
**T** +420 284 001 311  
**F** +420 284 001 312  
[ceska@doka.com](mailto:ceska@doka.com)



## Pobočka Brno

Kšírova 638/265  
619 00 Brno  
- Horní Heršpice  
**T** +420 543 424 711  
**F** +420 543 424 712  
[brno@doka.com](mailto:brno@doka.com)



## Pobočka Ostrava

Palackého 1144/80  
702 00 Ostrava  
- Přívoz  
**T** +420 595 134 611  
**F** +420 595 134 612  
[ostrava@doka.com](mailto:ostrava@doka.com)



**Tiráž:** „Doka Xpress“ je časopis společnosti Česká Doka bednicí technika s r.o., vychází dvakrát ročně. **Redakce:** Radek Syka, Karel Novotný, Václav Lorenc, Zoran Tanevski, **Korektury:** Karolína Prokopová.

**Foto:** Radek Syka, archiv společnosti Česká Doka a Doka Group. **Kresby:** Josef Perník **Grafická úprava:** Radek Syka. **Distribuce:** Hromadně mezi zákazníky a partnery fy Česká Doka. **Kontakt:** [press\\_cz@doka.com](mailto:press_cz@doka.com)

**Tisk:** Mangus II nákladem 1 700 kusů.

**V některých případech může fotodokumentace ukazovat situace v průběhu montáže bednění, a proto nemusí být z bezpečnostního hlediska vždy úplná. Více na [www.doka.cz](http://www.doka.cz)**

# MR. FACHMANN

REKONSTRUKCE HISTORICKÉ BUDOVY  
NEPROBÍHÁ PODLE PLÁNU...



TOHLE NENÍ  
DOBŘE UDĚLANÉ,  
SEŽEŘTE NĚCO...



TO PODEPŘENÍ  
NENÍ BEZPEČNÉ,  
SEŽEŘTE NĚCO...

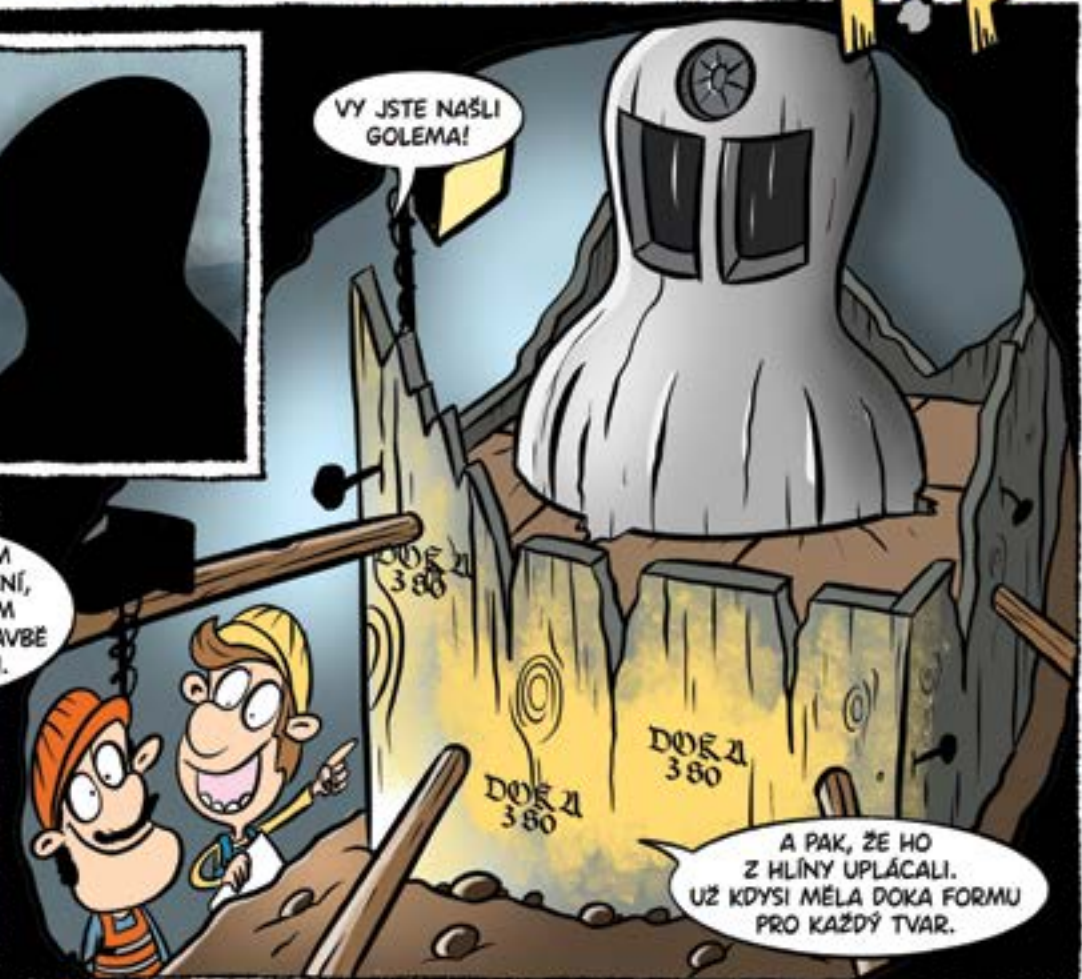
# ŘAMP



... SEŽEŘTE  
FACHMANNA!



MÍT TAK ŠÉM  
K JEHO OŽIVĚNÍ,  
MOHL BY NÁM  
POMOCT. NA STAVBĚ  
NEJSOU LIDI.



VY JSTE NAŠLI  
GOLEMA!

A PAK, ŽE HO  
Z HLÍNY UPLÁCALI.  
UŽ KDYSI MĚLA DOKA FORMU  
PRO KAŽDÝ TVAR.



NEBOJ,  
VÍM PŘESNĚ  
CO TAM  
PATŘÍ.



VÝBORNĚ! TAKHLE PŘEDÁME  
STAVBU V TERMÍNU.

PRO DODATEČNÉ PODEPŘENÍ  
OBJEDNEJ STROPNÍ PODEPĚRY DOKA.  
GOLEM TO NEUDRŽÍ VĚČNĚ.

Nejbezpečnější cesta k bednění  
**je online**

**shop.doka.com**

